

บทที่ 3

ผลการปฏิบัติตามมาตรการติดตามตรวจสอบ

ผลกระทบสิ่งแวดล้อม



บทที่ 3

ผลการปฏิบัติตามมาตรการติดตามตรวจสอบผลกระทบสิ่งแวดล้อม

การติดตามตรวจสอบผลกระทบสิ่งแวดล้อม โครงการโรงแยกก๊าซธรรมชาติ หน่วยที่ 7 (ระยะก่อสร้าง) ของบริษัท ปตท. จำกัด (มหาชน) ซึ่งทางโครงการได้ดำเนินการเพื่อติดตามตรวจสอบผลกระทบที่อาจเกิดขึ้นจากกิจกรรมการก่อสร้างของโครงการ ตามมาตรการติดตามตรวจสอบผลกระทบสิ่งแวดล้อมในรายงานประเมินผลกระทบสิ่งแวดล้อม (EIA) ที่ได้รับความเห็นชอบจากสำนักงานนโยบายและแผนทรัพยากรธรรมชาติและสิ่งแวดล้อม (สผ.) ตามหนังสือเลขที่ ทส 1010.8/18413 ลงวันที่ 25 พฤศจิกายน พ.ศ. 2564 โดยผ่านความเห็นชอบการเปลี่ยนแปลงรายละเอียดโครงการในรายงานการประเมินผลกระทบสิ่งแวดล้อม โครงการโรงแยกก๊าซธรรมชาติ หน่วยที่ 7 (ครั้งที่ 1) จากการนิคมอุตสาหกรรมแห่งประเทศไทย (กนอ.) ตามหนังสือเลขที่ อก 5103.3.1/1136 ลงวันที่ 10 เมษายน พ.ศ. 2566 แสดงดังภาคผนวก ก-2 และได้รับความเห็นชอบการเปลี่ยนแปลงรายละเอียดโครงการในรายงานการประเมินผลกระทบสิ่งแวดล้อม โครงการโรงแยกก๊าซธรรมชาติ หน่วยที่ 7 (ครั้งที่ 2) จากสำนักงานนโยบายและแผนทรัพยากรธรรมชาติและสิ่งแวดล้อม (สผ.) ตามหนังสือเลขที่ ทส 1009.8/25319 ลงวันที่ 27 ธันวาคม พ.ศ. 2566 แสดงดังภาคผนวก ก-3 โดยมีการดำเนินงานดังต่อไปนี้

- (1) การติดตามตรวจสอบด้านคุณภาพอากาศในบรรยากาศ
- (2) การติดตามตรวจสอบด้านเสียง
- (3) การติดตามตรวจสอบด้านคมนาคม
- (4) การติดตามตรวจสอบด้านของเสีย
- (5) การติดตามตรวจสอบด้านอาชีวอนามัยและความปลอดภัย
- (6) การติดตามตรวจสอบด้านเศรษฐกิจ-สังคม

การติดตามตรวจสอบผลกระทบสิ่งแวดล้อมของโครงการโรงแยกก๊าซธรรมชาติ หน่วยที่ 7 (ระยะก่อสร้าง) ระหว่างเดือนมกราคม ถึง เดือนมิถุนายน พ.ศ. 2568 มีรายละเอียดการติดตามตรวจสอบผลกระทบสิ่งแวดล้อมแสดงดังตารางที่ 3-1

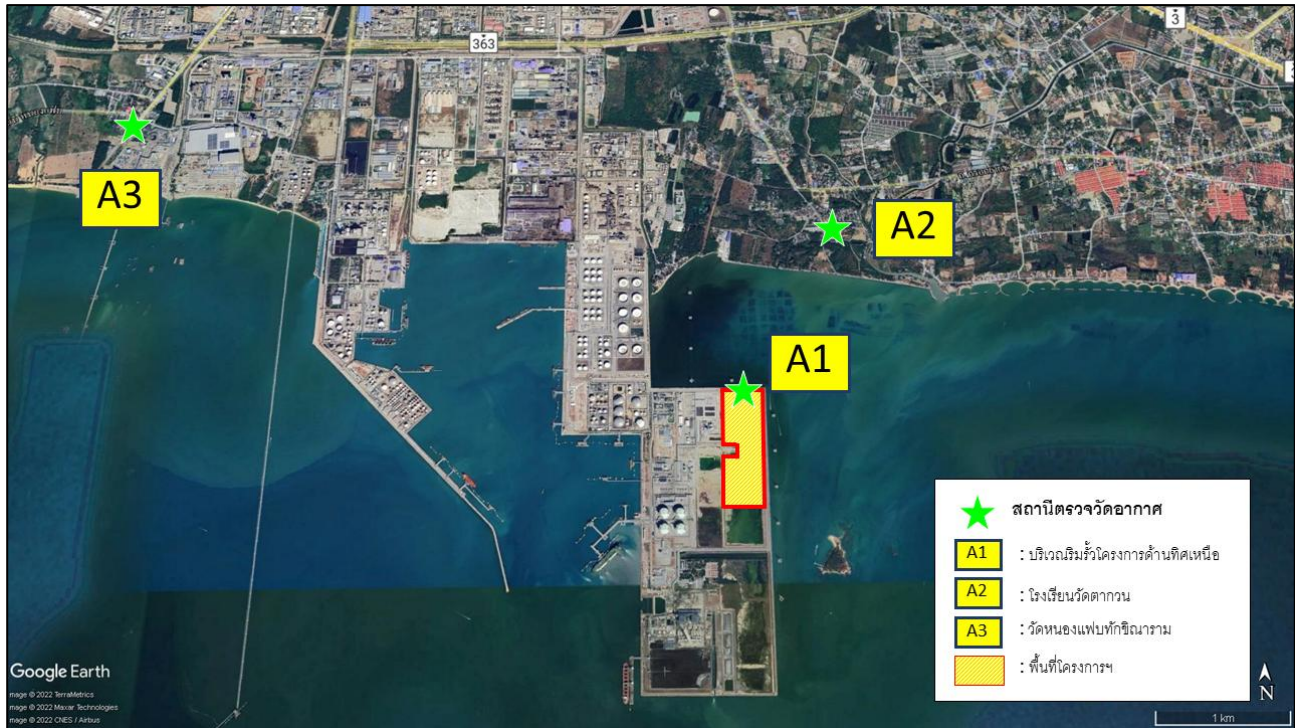
ตารางที่ 3-1 การติดตามตรวจสอบผลกระทบสิ่งแวดล้อม (ระยะก่อสร้าง) โครงการโรงแยกก๊าซธรรมชาติ หน่วยที่ 7 ระหว่างเดือนมกราคม ถึง เดือนมิถุนายน พ.ศ. 2568

ผลกระทบสิ่งแวดล้อม	สถานที่ติดตามตรวจสอบ	ดัชนีที่ติดตามตรวจสอบ	ความถี่	วันที่ติดตามตรวจสอบ
1. คุณภาพอากาศ ในบรรยากาศ	1. ริมรั้วโครงการด้านทิศเหนือ 2. โรงเรียนวัดตากวน 3. วัดหนองแพทับทิมธาราม	1. ฝุ่นละอองรวมเฉลี่ย 24 ชั่วโมง 2. ฝุ่นละอองขนาดไม่เกิน 10 ไมครอน เฉลี่ย 24 ชั่วโมง 3. ความเร็วและทิศทางลม (กำหนดให้เลือกโรงเรียนวัดตากวน เป็นตัวแทน 1 สถานี)	2 ครั้งต่อปี (7 วันต่อเนื่อง/ครั้ง)	ดำเนินการระหว่างเดือนมกราคม ถึง เดือนมิถุนายน พ.ศ. 2568
2. เสียง	1. ริมรั้วโครงการด้านทิศเหนือ 2. ชุมชนบ้านตากวน-อ่าวประดู่ (เทศบาลนครมาบตาพุด)	1. ระดับเสียงเฉลี่ย 24 ชั่วโมง 2. ระดับเสียงพื้นฐาน	2 ครั้งต่อปี (7 วันต่อเนื่อง/ครั้ง)	ดำเนินการระหว่างเดือนมกราคม ถึง เดือนมิถุนายน พ.ศ. 2568
3. คมนาคม	- ในพื้นที่ก่อสร้างโครงการ	- บันทึกจำนวน/สาเหตุ ความรุนแรง การแก้ไข และมาตรการป้องกันการเกิดซ้ำของอุบัติเหตุที่เกิดขึ้นของโครงการ	ดำเนินการทุกเดือน	ดำเนินการระหว่างเดือนมกราคม ถึง เดือนมิถุนายน พ.ศ. 2568
4. ของเสีย	- พื้นที่โครงการ	1. บันทึกชนิด ปริมาณ และการกำจัดกากของเสียจากกิจกรรมการก่อสร้าง 2. บันทึกสัดส่วนกากของเสียที่นำกลับมาใช้ใหม่ (Recycle, Reuse)	ดำเนินการทุกเดือน	ดำเนินการระหว่างเดือนมกราคม ถึง เดือนมิถุนายน พ.ศ. 2568
5. อาชีวอนามัย และความปลอดภัย	- พื้นที่โครงการ	- รวบรวมสถิติการเจ็บป่วย การบาดเจ็บ และอุบัติเหตุของ คนงานที่เกิดจากการปฏิบัติงาน โดยรวบรวมและจดบันทึกให้ครอบคลุมถึงลักษณะของอุบัติเหตุ บริเวณที่เกิดอุบัติเหตุ ความรุนแรงของอุบัติเหตุ สาเหตุ วิธีการแก้ไข และมาตรการป้องกันการเกิดเหตุซ้ำ	ดำเนินการทุกเดือน	ดำเนินการระหว่างเดือนมกราคม ถึง เดือนมิถุนายน พ.ศ. 2568
6. เศรษฐกิจสังคม	- พื้นที่โครงการ	- สรุปข้อมูลสถิติข้อร้องเรียนจากการก่อสร้างโครงการ พร้อมทั้งผลการดำเนินการแก้ไขปัญหา - บันทึกสรุปผลการดำเนินงานของคณะกรรมการติดตามตรวจสอบผลกระทบสิ่งแวดล้อม	ดำเนินการทุกเดือน	ดำเนินการระหว่างเดือนมกราคม ถึง เดือนมิถุนายน พ.ศ. 2568

3.1 การติดตามตรวจสอบด้านคุณภาพอากาศในบรรยากาศ

3.1.1 สถานีติดตามตรวจสอบคุณภาพอากาศในบรรยากาศ

สถานีติดตามตรวจสอบคุณภาพอากาศในบรรยากาศ จำนวน 3 สถานี ได้แก่ บริเวณริมรั้วโครงการด้านทิศเหนือ บริเวณโรงเรียนวัดตากวน และบริเวณวัดหนองแพทักษิณาราม แสดงดังรูปที่ 3-1 และรูปที่ 3-2



รูปที่ 3-1 สถานีติดตามตรวจสอบคุณภาพอากาศในบรรยากาศ



บริเวณริมรั้วโครงการด้านทิศเหนือ



โรงเรียนวัดตากวน



วัดหนองแพแพทักษิณาราม

รูปที่ 3-2 การติดตามตรวจสอบคุณภาพอากาศในบรรยากาศ ระหว่างวันที่ 3-10 พฤษภาคม พ.ศ. 2568

3.1.2 ผลการติดตามตรวจสอบคุณภาพอากาศในบรรยากาศ

ผลการติดตามตรวจสอบคุณภาพอากาศในบรรยากาศ ในระหว่างเดือนมกราคม ถึง เดือนมิถุนายน พ.ศ. 2568 โดยดำเนินการระหว่างวันที่ 3-10 พฤษภาคม พ.ศ. 2568 จำนวน 3 สถานี ได้แก่ บริเวณริมรั้วโครงการด้านทิศเหนือ บริเวณโรงเรียนวัดตากวน และบริเวณวัดหนองแพแพทักษิณาราม ผลการติดตามตรวจสอบแสดงดังตารางที่ 3-2 ถึง ตารางที่ 3-3 โดยสรุปผลการติดตามตรวจสอบดังนี้

1) บริเวณริมรั้วโครงการด้านทิศเหนือ

จากการติดตามตรวจสอบคุณภาพอากาศในบรรยากาศ พบว่า ปริมาณฝุ่นละอองรวม เฉลี่ย 24 ชั่วโมง และฝุ่นละอองขนาดเล็กไม่เกิน 10 ไมครอน เฉลี่ย 24 ชั่วโมง มีค่าอยู่ในช่วง 0.030-0.039 และ 0.014-0.023 มิลลิกรัมต่อลูกบาศก์เมตร ตามลำดับ

2) โรงเรียนวัดตากวน

จากการติดตามตรวจสอบคุณภาพอากาศในบรรยากาศ พบว่า ปริมาณฝุ่นละอองรวม เฉลี่ย 24 ชั่วโมง และฝุ่นละอองขนาดเล็กไม่เกิน 10 ไมครอน เฉลี่ย 24 ชั่วโมง มีค่าอยู่ในช่วง 0.028-0.040 และ 0.012-0.024 มิลลิกรัมต่อลูกบาศก์เมตร ตามลำดับ สำหรับความเร็วและทิศทางลมตลอดระยะเวลาการติดตามตรวจสอบ พบว่า ทิศทางลมส่วนใหญ่พัดมาจากทิศตะวันออกเฉียงใต้ค่อนข้างมาทางทิศใต้ (SSE) และความเร็วลมส่วนใหญ่มีค่าอยู่ในช่วง 0.3-1.6 เมตรต่อวินาที

3) วัดหนองแพทักขิมาราม

จากการติดตามตรวจสอบคุณภาพอากาศในบรรยากาศ พบว่า ปริมาณฝุ่นละอองรวม เฉลี่ย 24 ชั่วโมง และฝุ่นละออง ขนาดไม่เกิน 10 ไมครอน เฉลี่ย 24 ชั่วโมง มีค่าอยู่ในช่วง 0.027-0.040 และ 0.015-0.027 มิลลิกรัมต่อลูกบาศก์เมตร ตามลำดับ

เมื่อพิจารณาผลการติดตามตรวจสอบคุณภาพอากาศในบรรยากาศ ทั้ง 3 สถานี พบว่า ปริมาณฝุ่นละอองรวม เฉลี่ย 24 ชั่วโมง และฝุ่นละอองขนาดไม่เกิน 10 ไมครอน เฉลี่ย 24 ชั่วโมง มีค่าอยู่ในเกณฑ์มาตรฐานตามประกาศคณะกรรมการ สิ่งแวดล้อมแห่งชาติ ฉบับที่ 24 (พ.ศ. 2547) ประกาศในราชกิจจานุเบกษา เล่ม 121 ตอนพิเศษ 104 ง ลงวันที่ 22 กันยายน พ.ศ. 2547 เรื่อง กำหนดมาตรฐานคุณภาพอากาศในบรรยากาศโดยทั่วไป ซึ่งกำหนดความเข้มข้นของฝุ่นละอองรวม เฉลี่ย 24 ชั่วโมง ต้องมีค่าไม่เกิน 0.33 มิลลิกรัมต่อลูกบาศก์เมตร และฝุ่นละอองขนาดไม่เกิน 10 ไมครอน เฉลี่ย 24 ชั่วโมง ต้องมีค่าไม่เกิน 0.12 มิลลิกรัมต่อลูกบาศก์เมตร

ตารางที่ 3-2 ผลการติดตามตรวจสอบคุณภาพอากาศในบรรยากาศ

โครงการโรงแยกก๊าซธรรมชาติ หน่วยที่ 7 (ระยะก่อสร้าง) ของ บริษัท ปตท. จำกัด (มหาชน)

จัดทำรายงานโดย : บริษัท ยูไนเต็ด แอนาไลสต์ แอนด์ เอ็นจิเนียริง คอนซัลแตนท์ จำกัด

ช่วงเวลาตรวจวัด : วันที่ 3-10 พฤษภาคม พ.ศ. 2568

ตำแหน่งพิกัดของสถานีตรวจวัด : 1. บริเวณริมรั้วโครงการ ด้านทิศเหนือ ตำแหน่งพิกัด UTM coordinate ของสถานีตรวจวัด : 47 P 735154 E 1400634 N
2. โรงเรียนวัดตากวน ตำแหน่งพิกัด UTM coordinate ของสถานีตรวจวัด : 47 P 735991 E 1402022 N
3. วัดหนองแพปลัดขิมาราม ตำแหน่งพิกัด UTM coordinate ของสถานีตรวจวัด : 47 P 729823 E 1403290 N

สถานีติดตามตรวจสอบ	วันที่ติดตามตรวจสอบ	ผลการติดตามตรวจสอบ ^{1/}	
		ฝุ่นละอองรวม เฉลี่ย 24 ชั่วโมง	ฝุ่นละอองขนาดเล็กเกิน 10 ไมครอน เฉลี่ย 24 ชั่วโมง
1. บริเวณริมรั้วโครงการ ด้านทิศเหนือ	3-4 พ.ค. 68	0.038	0.022
	4-5 พ.ค. 68	0.039	0.023
	5-6 พ.ค. 68	0.034	0.016
	6-7 พ.ค. 68	0.037	0.016
	7-8 พ.ค. 68	0.031	0.014
	8-9 พ.ค. 68	0.030	0.016
	9-10 พ.ค. 68	0.038	0.018
	ค่าต่ำสุด	0.030	0.014
	ค่าสูงสุด	0.039	0.023
2. โรงเรียนวัดตากวน	3-4 พ.ค. 68	0.028	0.018
	4-5 พ.ค. 68	0.036	0.015
	5-6 พ.ค. 68	0.032	0.013
	6-7 พ.ค. 68	0.031	0.012
	7-8 พ.ค. 68	0.034	0.024
	8-9 พ.ค. 68	0.040	0.023
	9-10 พ.ค. 68	0.033	0.023
	ค่าต่ำสุด	0.028	0.012
	ค่าสูงสุด	0.040	0.024
มาตรฐาน		≤0.33 ^{2/}	≤0.12 ^{2/}
หน่วย		มิลลิกรัมต่อลูกบาศก์เมตร (มก./ลบ.ม.)	

ตารางที่ 3-2 (ต่อ) ผลการติดตามตรวจสอบคุณภาพอากาศในบรรยากาศ

สถานีติดตามตรวจสอบ	วันที่ติดตามตรวจสอบ	ผลการติดตามตรวจสอบ ^{1/}	
		ฝุ่นละอองรวม เฉลี่ย 24 ชั่วโมง	ฝุ่นละอองขนาดเล็กไม่เกิน 10 ไมครอน เฉลี่ย 24 ชั่วโมง
3. วัดหนองแฟบ ทักษิณาราม	3-4 พ.ค. 68	0.036	0.023
	4-5 พ.ค. 68	0.040	0.026
	5-6 พ.ค. 68	0.039	0.027
	6-7 พ.ค. 68	0.031	0.019
	7-8 พ.ค. 68	0.027	0.015
	8-9 พ.ค. 68	0.034	0.024
	9-10 พ.ค. 68	0.032	0.021
	ค่าต่ำสุด	0.027	0.015
	ค่าสูงสุด	0.040	0.027
มาตรฐาน ^{2/}		≤0.33	≤0.12
หน่วย		มิลลิกรัมต่อลูกบาศก์เมตร (มก./ลบ.ม.)	

หมายเหตุ : ^{1/} คำนวณเทียบสภาวะมาตรฐานที่อุณหภูมิ 25 องศาเซลเซียส และความดัน 1 บรรยากาศ

^{2/} ประกาศคณะกรรมการสิ่งแวดล้อมแห่งชาติ ฉบับที่ 24 (พ.ศ. 2547) เรื่อง กำหนดมาตรฐานคุณภาพอากาศในบรรยากาศโดยทั่วไป

ตีพิมพ์ในราชกิจจานุเบกษา ฉบับประกาศทั่วไป เล่ม 121 ตอนพิเศษ 104 ง ลงวันที่ 22 กันยายน พ.ศ. 2547

ผู้ติดตามตรวจสอบ : นายอัษฎาวุธ ยนศิริ

ผู้วิเคราะห์ : นางสาวเจตจรินทร์ ทำสะอาด

ผู้ควบคุม/ตรวจสอบ : นางสาวบุษกร เลิศภาณุมาศ

บริษัทที่ติดตามตรวจสอบ : บริษัท ยูโนเต็ด แอนาไลสต์ แอนด์ เอ็นจิเนียริง คอนซัลแตนท์ จำกัด (ยูเออี)

เบอร์โทรศัพท์ : 0 2763 2828

ตารางที่ 3-3 ผลการติดตามตรวจสอบความเร็วและทิศทางลม บริเวณโรงเรียนวัดตากวน

โครงการโรงแยกก๊าซธรรมชาติ หน่วยที่ 7 (ระยะก่อสร้าง) ของ บริษัท ปตท. จำกัด (มหาชน)

จัดทำรายงานโดย : บริษัท ยูโนเต็ด แอนนาลิสต์ แอนด์ เอ็นจิเนียริง คอนซัลแตนท์ จำกัด

ช่วงเวลาตรวจวัด : วันที่ 3-10 พฤษภาคม พ.ศ. 2568

ตำแหน่งพิกัดของสถานีตรวจวัด : โรงเรียนวัดตากวน

ตำแหน่งพิกัด UTM ของสถานีตรวจวัด : 47 P 735991 E 1402022 N

เวลา*	ผลการติดตามตรวจสอบความเร็วและทิศทางลม													
	3-4 พ.ค. 68		4-5 พ.ค. 68		5-6 พ.ค. 68		6-7 พ.ค. 68		7-8 พ.ค. 68		8-9 พ.ค. 68		9-10 พ.ค. 68	
	WS	WD	WS	WD	WS	WD	WS	WD	WS	WD	WS	WD	WS	WD
07:00-08:00 น.	0.9	SSE	0.6	N	1.1	SE	2.0	ESE	2.0	SE	2.2	SE	1.6	SE
08:00-09:00 น.	0.8	NE	0.9	E	0.8	SSE	1.7	ESE	2.0	SE	2.3	ESE	1.4	SE
09:00-10:00 น.	0.6	S	0.8	NE	1.1	S	1.7	ESE	2.3	SSE	1.6	SE	2.1	SE
10:00-11:00 น.	1.1	SSW	0.7	NW	1.3	SSE	1.9	SE	1.5	SSE	1.6	ESE	1.4	ESE
11:00-12:00 น.	1.3	S	0.7	WNW	1.3	S	1.5	S	2.2	SSE	1.5	ESE	1.3	ESE
12:00-13:00 น.	1.5	S	0.8	W	1.6	SSE	1.9	S	1.9	SSE	1.5	SE	1.1	ESE
13:00-14:00 น.	1.4	SW	1.1	WSW	1.3	SSE	1.9	S	2.1	SE	1.8	ESE	1.3	SE
14:00-15:00 น.	1.8	NW	1.3	W	1.7	SSE	1.7	S	2.1	ESE	2.2	SE	1.0	ESE
15:00-16:00 น.	1.2	N	1.2	WSW	1.1	SSE	1.5	SSE	2.6	SSE	2.2	SE	0.9	ESE
16:00-17:00 น.	2.2	E	1.0	SSW	1.1	SSE	1.1	SE	1.7	SE	1.7	SE	0.7	SE
17:00-18:00 น.	1.3	NNE	0.9	S	0.9	SSE	1.0	SE	2.2	S	2.0	SSE	0.9	ESE
18:00-19:00 น.	1.4	ENE	0.6	SSW	0.8	SSE	1.0	SE	2.0	SSE	2.3	S	1.4	SE
19:00-20:00 น.	0.8	NNW	1.0	SSE	0.7	SSE	1.0	SE	2.0	SE	2.0	SSE	1.3	SSE
20:00-21:00 น.	0.7	SSE	1.4	SSE	0.7	SSE	0.9	ESE	2.2	S	2.1	SSE	1.6	SSE
21:00-22:00 น.	0.5	S	1.1	SSE	0.8	SSE	0.9	SE	1.9	S	1.4	SSE	1.9	SE
22:00-23:00 น.	1.2	SSE	1.0	SSE	1.9	SSE	0.9	ESE	1.3	SSW	2.3	S	1.5	SE
23:00-00:00 น.	0.9	E	0.6	SSE	1.6	SSE	0.7	SSE	0.9	S	1.4	SSE	1.5	SSE
00:00-01:00 น.	0.6	NE	0.9	SSE	1.5	SSE	1.0	SSE	1.0	SSW	1.8	SE	1.5	SSE
01:00-02:00 น.	0.5	E	0.9	SSE	1.6	SE	0.7	S	0.8	S	2.3	SE	1.6	SSE
02:00-03:00 น.	0.6	NE	0.8	SSE	2.1	SE	0.9	S	1.0	S	1.9	SSE	1.7	SSE
03:00-04:00 น.	0.6	NE	1.0	SSE	2.1	SSE	1.1	SSW	1.0	S	2.2	SSE	1.0	E
04:00-05:00 น.	0.7	NNW	1.0	SE	1.9	SE	0.9	SSE	1.2	SE	1.9	S	0.7	ESE
05:00-06:00 น.	0.5	NNE	0.9	SSE	0.5	SE	1.0	S	0.8	SE	1.1	SE	1.4	E
06:00-07:00 น.	0.8	NE	0.9	SE	0.7	SSE	1.1	SSE	1.1	ESE	1.2	SE	1.3	ESE
ค่าต่ำสุด	0.5	-	0.6	-	0.5	-	0.7	-	0.8	-	1.1	-	0.7	-
ค่าสูงสุด	2.2	-	1.4	-	2.1	-	2.0	-	2.6	-	2.3	-	2.1	-
หน่วย	m/sec	-	m/sec	-	m/sec	-	m/sec	-	m/sec	-	m/sec	-	m/sec	-
ทิศทางหลัก	NE		SSE		SSE		S		S/SE		SE		ESE/SE	

หมายเหตุ : * เวลารายชั่วโมง จำนวน 24 ชั่วโมง

คำอธิบาย : WS คือ ความเร็วลม (เมตรต่อวินาที), WD คือ ทิศทางลม

ชื่อผู้ตรวจวัด/บันทึก : นายอัษฎาวุธ ยนศิริ

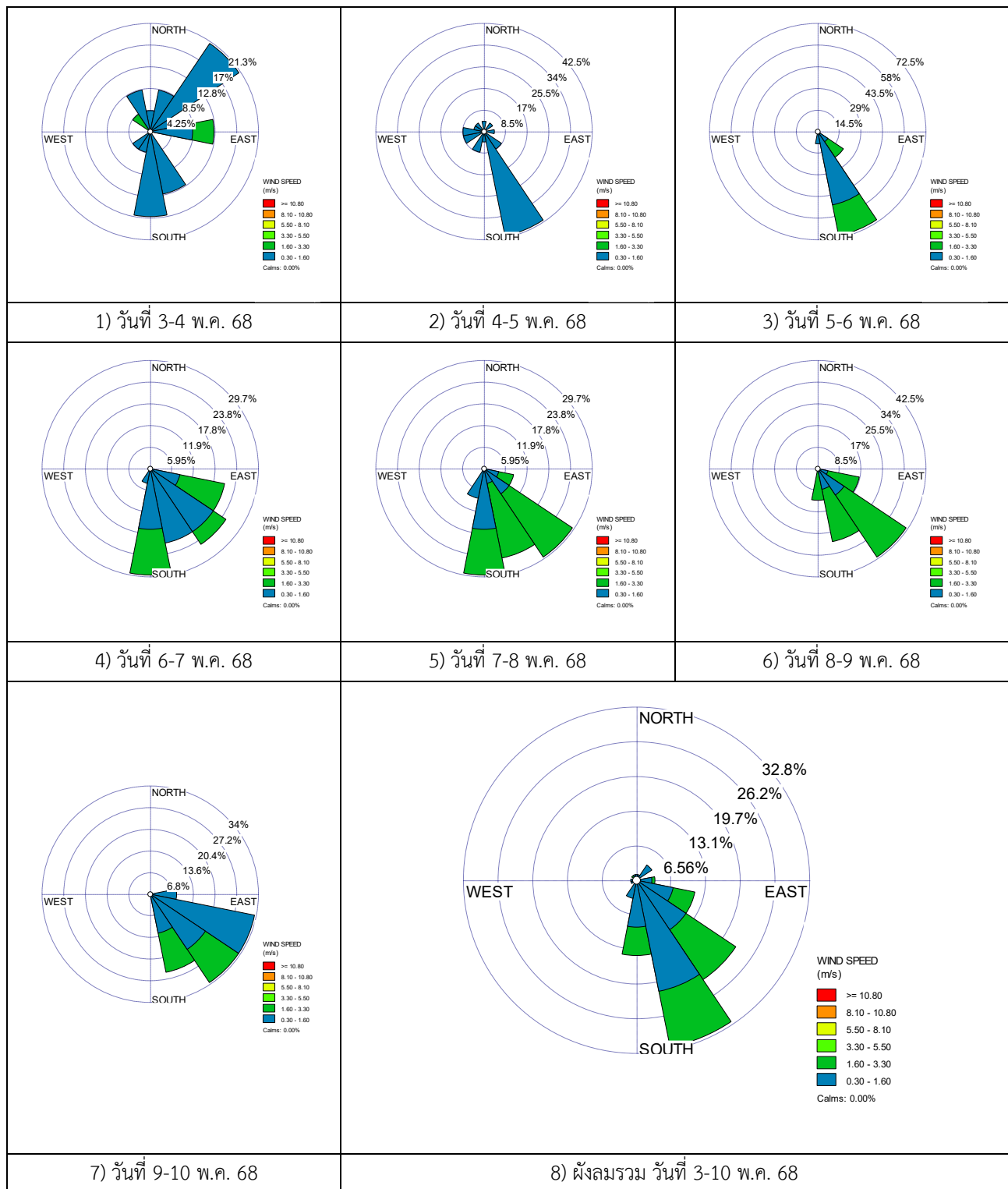
ชื่อผู้ตรวจสอบ/ควบคุม : นายศิลา บรรจงใจรักษ์

บริษัทที่ตรวจวัดและวิเคราะห์ตัวอย่าง : บริษัท ยูโนเต็ด แอนนาลิสต์ แอนด์ เอ็นจิเนียริง คอนซัลแตนท์ จำกัด (ยูเออี)

เบอร์โทรศัพท์ : 0 2763 2828

ข้อสรุป : ทิศทางลมหลักส่วนใหญ่พัดมาจากทิศตะวันออกเฉียงใต้ค่อนข้างมาทางทิศใต้ (SSE)

ความเร็วลมส่วนใหญ่ มีค่าอยู่ในช่วง 0.3-1.6 เมตรต่อวินาที



รูปที่ 3-3 ผังลมบริเวณโรงเรียนวัดตากวน ระหว่างวันที่ 3-10 พฤษภาคม พ.ศ. 2568

3.1.3 การเปรียบเทียบผลการติดตามตรวจสอบคุณภาพอากาศในบรรยากาศ ระหว่างปี พ.ศ. 2566 ถึง พ.ศ. 2568

จากการเปรียบเทียบผลการติดตามตรวจสอบคุณภาพอากาศในบรรยากาศ จำนวน 3 สถานี บริเวณริมรั้วโครงการด้านทิศเหนือ บริเวณโรงเรียนวัดตากวน และบริเวณวัดหนองแพทับทิมธาราม ระหว่างวันที่ 3-10 พฤษภาคม พ.ศ. 2568 กับการติดตามตรวจสอบที่ผ่านมาในปี พ.ศ. 2566 ถึง พ.ศ. 2568 พบว่า ปริมาณฝุ่นละอองรวม เฉลี่ย 24 ชั่วโมง และปริมาณฝุ่นละอองขนาดเล็กไม่เกิน 10 ไมครอน เฉลี่ย 24 ชั่วโมง ทุกสถานีมีแนวโน้มคงที่ใกล้เคียงกับการติดตามตรวจสอบที่ผ่านมาในปี พ.ศ. 2567

อย่างไรก็ตาม คุณภาพอากาศในบรรยากาศจากทั้ง 3 สถานี มีค่าอยู่ในเกณฑ์มาตรฐานตามประกาศคณะกรรมการสิ่งแวดล้อมแห่งชาติ ฉบับที่ 24 (พ.ศ. 2547) เรื่อง กำหนดมาตรฐานคุณภาพอากาศในบรรยากาศโดยทั่วไป ที่ฝุ่นละอองรวม เฉลี่ย 24 ชั่วโมง มีปริมาณไม่เกิน 0.33 มิลลิกรัมต่อลูกบาศก์เมตร และฝุ่นละอองขนาดเล็กไม่เกิน 10 ไมครอน เฉลี่ย 24 ชั่วโมง มีปริมาณไม่เกิน 0.12 มิลลิกรัมต่อลูกบาศก์เมตร รายละเอียดแสดงดังตารางที่ 3-4 ถึง ตารางที่ 3-6 และรูปที่ 3-6 ถึง รูปที่ 3-9 ทั้งนี้ บริเวณริมรั้วโครงการด้านทิศเหนือเริ่มการติดตามตรวจสอบคุณภาพอากาศในบรรยากาศครั้งแรกเมื่อเดือน พฤษภาคม พ.ศ. 2567 เนื่องจากภายหลังการเปลี่ยนแปลงรายละเอียดโครงการในรายงานการประเมินผลกระทบสิ่งแวดล้อมโรงแยกก๊าซธรรมชาติ หน่วยที่ 7 (ครั้งที่ 2) ตามหนังสือเลขที่ ทส 1009.8/25319 ลงวันที่ 27 ธันวาคม พ.ศ. 2566 ได้กำหนดให้มีการติดตามตรวจสอบคุณภาพอากาศในบรรยากาศเพิ่มเติมบริเวณริมรั้วโครงการด้านทิศเหนือ จึงทำให้ไม่สามารถเปรียบเทียบผลการติดตามตรวจสอบย้อนหลังได้

ตารางที่ 3-4 เปรียบเทียบผลการติดตามตรวจสอบคุณภาพอากาศในบรรยากาศ บริเวณริมรั้วโครงการด้านทิศเหนือ ระหว่างปี พ.ศ. 2567 ถึง พ.ศ. 2568

สถานีติดตามตรวจสอบ	วันที่ติดตามตรวจสอบ	ผลการติดตามตรวจสอบ ^{1/}	
		ฝุ่นละอองรวม เฉลี่ย 24 ชั่วโมง	ฝุ่นละอองขนาดเล็กเกิน 10 ไมครอน เฉลี่ย 24 ชั่วโมง
บริเวณริมรั้วโครงการด้านทิศเหนือ	3-4 พ.ค. 67	0.275	0.077
	4-5 พ.ค. 67	0.255	0.056
	5-6 พ.ค. 67	0.071	0.022
	6-7 พ.ค. 67	0.292	0.077
	7-8 พ.ค. 67	0.181	0.067
	8-9 พ.ค. 67	0.041	0.017
	10-11 พ.ค. 67 ^{3/}	0.143	0.027
	2-3 พ.ย. 67	0.078	0.054
	3-4 พ.ย. 67	0.090	0.053
	4-5 พ.ย. 67	0.073	0.039
	5-6 พ.ย. 67	0.052	0.025
	6-7 พ.ย. 67	0.080	0.040
	7-8 พ.ย. 67	0.053	0.040
	8-9 พ.ย. 67	0.064	0.038
	3-4 พ.ค. 68	0.038	0.022
	4-5 พ.ค. 68	0.039	0.023
	5-6 พ.ค. 68	0.034	0.016
	6-7 พ.ค. 68	0.037	0.016
	7-8 พ.ค. 68	0.031	0.014
	8-9 พ.ค. 68	0.030	0.016
	9-10 พ.ค. 68	0.038	0.018
มาตรฐาน ^{2/}		≤ 0.33	≤ 0.12
หน่วย		มิลลิกรัมต่อลูกบาศก์เมตร (มก./ลบ.ม.)	

หมายเหตุ : ^{1/} คำนวณเทียบสภาวะมาตรฐานที่อุณหภูมิ 25 องศาเซลเซียส และความดัน 1 บรรยากาศ

^{2/} ประกาศคณะกรรมการสิ่งแวดล้อมแห่งชาติ ฉบับที่ 24 (พ.ศ. 2547) เรื่องกำหนดมาตรฐานคุณภาพอากาศในบรรยากาศโดยทั่วไป ตีพิมพ์ในราชกิจจานุเบกษา ฉบับประกาศทั่วไป เล่ม 121 ตอนพิเศษ 104 ง ลงวันที่ 22 กันยายน พ.ศ. 2547

^{3/} ในวันที่ 9 พ.ค. พ.ศ. 2567 เวลา 10:30 น. ถึง วันที่ 10 พ.ค. พ.ศ. 2567 เวลา 10:30 น. ไม่มีการตรวจวัดคุณภาพอากาศ เนื่องจากไม่สามารถเข้าพื้นที่เพื่อตั้งเครื่องมือตรวจวัดคุณภาพอากาศประจำวันได้ เนื่องจากเกิดเหตุฉุกเฉินภายในนิคมอุตสาหกรรมมาบตาพุด

ตารางที่ 3-5 เปรียบเทียบผลการติดตามตรวจสอบคุณภาพอากาศในบรรยากาศ บริเวณโรงเรียนวัดตากวน
ระหว่างปี พ.ศ. 2566 ถึง พ.ศ. 2568

สถานีติดตามตรวจสอบ	วันที่ติดตามตรวจสอบ	ผลการติดตามตรวจสอบ ^{1/}	
		ฝุ่นละอองรวม เฉลี่ย 24 ชั่วโมง	ฝุ่นละอองขนาดเล็กเกิน 10 ไมครอน เฉลี่ย 24 ชั่วโมง
โรงเรียนวัดตากวน	4-5 พ.ค. 66	0.028	0.016
	5-6 พ.ค. 66	0.034	0.020
	6-7 พ.ค. 66	0.039	0.023
	7-8 พ.ค. 66	0.039	0.023
	8-9 พ.ค. 66	0.042	0.022
	9-10 พ.ค. 66	0.032	0.018
	10-11 พ.ค. 66	0.028	0.016
	2-3 พ.ย. 66	0.079	0.044
	3-4 พ.ย. 66	0.042	0.032
	4-5 พ.ย. 66	0.055	0.033
	5-6 พ.ย. 66	0.063	0.031
	6-7 พ.ย. 66	0.065	0.040
	7-8 พ.ย. 66	0.052	0.035
	8-9 พ.ย. 66	0.046	0.035
	3-4 พ.ค. 67	0.035	0.014
	4-5 พ.ค. 67	0.221	0.095
	5-6 พ.ค. 67	0.217	0.090
	6-7 พ.ค. 67	0.088	0.040
	7-8 พ.ค. 67	0.065	0.025
	8-9 พ.ค. 67	0.031	0.020
	10-11 พ.ค. 67 ^{3/}	0.031	0.021
	2-3 พ.ย. 67	0.043	0.033
	3-4 พ.ย. 67	0.041	0.031
	4-5 พ.ย. 67	0.039	0.026
	5-6 พ.ย. 67	0.034	0.019
	6-7 พ.ย. 67	0.054	0.031
	7-8 พ.ย. 67	0.042	0.029
	8-9 พ.ย. 67	0.043	0.026
มาตรฐาน ^{2/}		≤ 0.33	≤ 0.12
หน่วย		มิลลิกรัมต่อลูกบาศก์เมตร (มก./ลบ.ม.)	

ตารางที่ 3-5 (ต่อ) เปรียบเทียบผลการติดตามตรวจสอบคุณภาพอากาศในบรรยากาศ บริเวณโรงเรียนวัดตากวน
ระหว่างปี พ.ศ. 2566 ถึง พ.ศ. 2568

สถานีติดตามตรวจสอบ	วันที่ติดตามตรวจสอบ	ผลการติดตามตรวจสอบ ^{1/}	
		ฝุ่นละอองรวม เฉลี่ย 24 ชั่วโมง	ฝุ่นละอองขนาดเล็กไม่เกิน 10 ไมครอน เฉลี่ย 24 ชั่วโมง
โรงเรียนวัดตากวน (ต่อ)	3-4 พ.ค. 68	0.028	0.018
	4-5 พ.ค. 68	0.036	0.015
	5-6 พ.ค. 68	0.032	0.013
	6-7 พ.ค. 68	0.031	0.012
	7-8 พ.ค. 68	0.034	0.024
	8-9 พ.ค. 68	0.040	0.023
	9-10 พ.ค. 68	0.033	0.023
มาตรฐาน ^{2/}		≤ 0.33	≤ 0.12
หน่วย		มิลลิกรัมต่อลูกบาศก์เมตร (มก./ลบ.ม.)	

- หมายเหตุ :
- ^{1/} ค่าเฉลี่ยแบบสามวันเคลื่อนที่ที่อุณหภูมิ 25 องศาเซลเซียส และความชื้น 1 บรรยากาศ
 - ^{2/} ประกาศคณะกรรมการสิ่งแวดล้อมแห่งชาติ ฉบับที่ 24 (พ.ศ. 2547) เรื่องกำหนดมาตรฐานคุณภาพอากาศในบรรยากาศโดยทั่วไป ตีพิมพ์ในราชกิจจานุเบกษา ฉบับประกาศทั่วไป เล่ม 121 ตอนพิเศษ 104 ง ลงวันที่ 22 กันยายน พ.ศ. 2547
 - ^{3/} ในวันที่ 9 พ.ค. พ.ศ. 2567 เวลา 10:30 น. ถึง วันที่ 10 พ.ค. พ.ศ. 2567 เวลา 10:30 น. ไม่มีการตรวจวัดคุณภาพอากาศ เนื่องจากไม่สามารถเข้าพื้นที่เพื่อตั้งเครื่องมือตรวจวัดคุณภาพอากาศประจำวันได้ เนื่องจากเกิดเหตุฉุกเฉินภายในนิคมอุตสาหกรรมมาบตาพุด

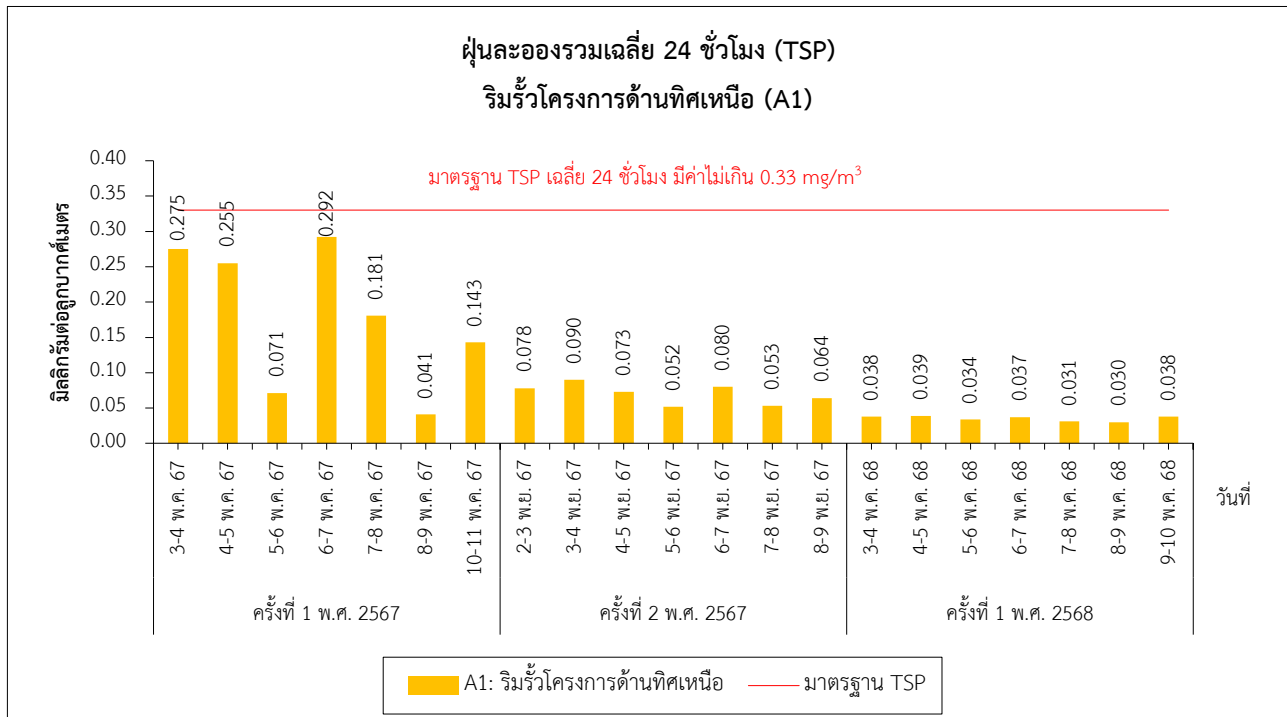
ตารางที่ 3-6 เปรียบเทียบผลการติดตามตรวจสอบคุณภาพอากาศในบรรยากาศ บริเวณวัดหนองแฟบทักษิณาราม
ระหว่างปี พ.ศ. 2566 ถึง พ.ศ. 2568

สถานีติดตามตรวจสอบ	วันที่ติดตามตรวจสอบ	ผลการติดตามตรวจสอบ ^{1/}	
		ฝุ่นละอองรวม เฉลี่ย 24 ชั่วโมง	ฝุ่นละอองขนาดเล็กเกิน 10 ไมครอน เฉลี่ย 24 ชั่วโมง
วัดหนองแฟบทักษิณาราม	4-5 พ.ค. 66	0.045	0.030
	5-6 พ.ค. 66	0.031	0.018
	6-7 พ.ค. 66	0.036	0.020
	7-8 พ.ค. 66	0.037	0.020
	8-9 พ.ค. 66	0.046	0.023
	9-10 พ.ค. 66	0.029	0.015
	10-11 พ.ค. 66	0.032	0.015
	2-3 พ.ย. 66	0.080	0.066
	3-4 พ.ย. 66	0.049	0.036
	4-5 พ.ย. 66	0.051	0.040
	5-6 พ.ย. 66	0.033	0.022
	6-7 พ.ย. 66	0.063	0.034
	7-8 พ.ย. 66	0.033	0.023
	8-9 พ.ย. 66	0.048	0.032
	3-4 พ.ค. 67	0.041	0.023
	4-5 พ.ค. 67	0.081	0.030
	5-6 พ.ค. 67	0.052	0.029
	6-7 พ.ค. 67	0.033	0.019
	7-8 พ.ค. 67	0.027	0.017
	8-9 พ.ค. 67	0.024	0.011
	10-11 พ.ค. 67 ^{3/}	0.027	0.015
	2-3 พ.ย. 67	0.057	0.038
	3-4 พ.ย. 67	0.054	0.040
	4-5 พ.ย. 67	0.045	0.031
	5-6 พ.ย. 67	0.043	0.020
	6-7 พ.ย. 67	0.038	0.021
	7-8 พ.ย. 67	0.053	0.036
	8-9 พ.ย. 67	0.040	0.027
มาตรฐาน ^{2/}		≤ 0.33	≤ 0.12
หน่วย		มิลลิกรัมต่อลูกบาศก์เมตร (มก./ลบ.ม.)	

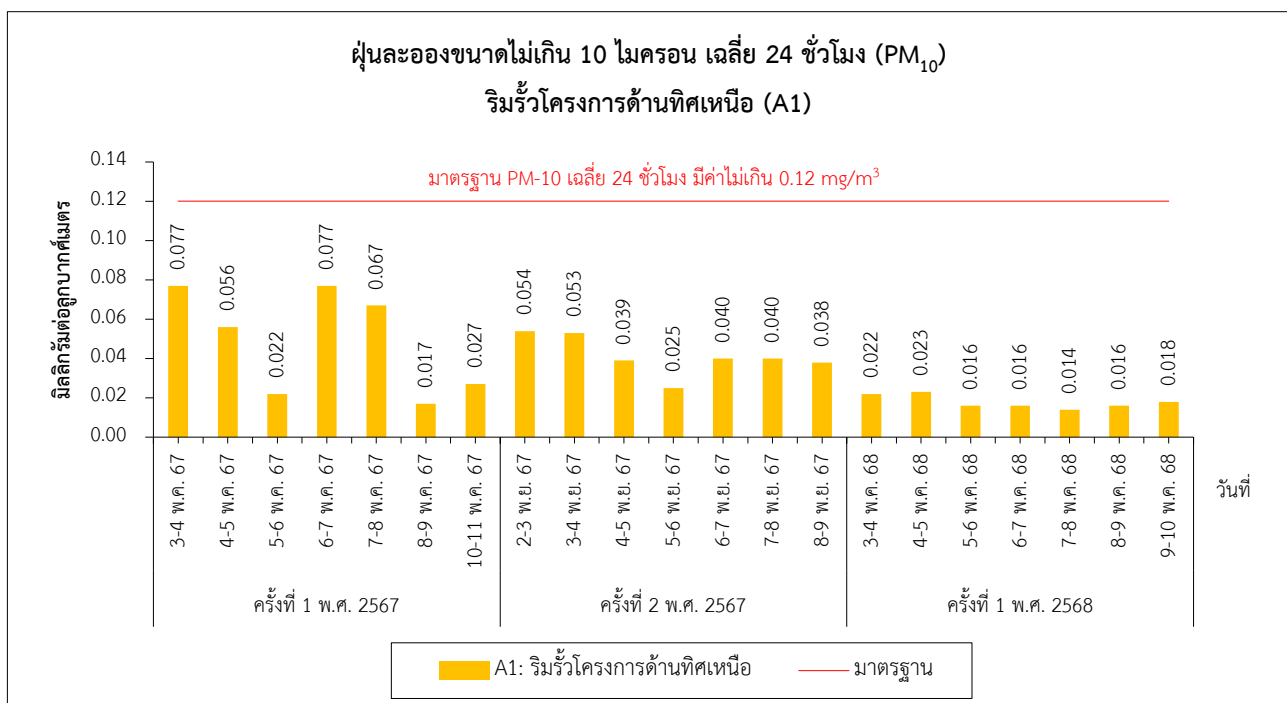
ตารางที่ 3-6 (ต่อ) เปรียบเทียบผลการติดตามตรวจสอบคุณภาพอากาศในบรรยากาศ บริเวณวัดหนองแพทักขินาราม
ระหว่างปี พ.ศ. 2566 ถึง พ.ศ. 2568

สถานีติดตามตรวจสอบ	วันที่ติดตามตรวจสอบ	ผลการติดตามตรวจสอบ ^{1/}	
		ฝุ่นละอองรวม เฉลี่ย 24 ชั่วโมง	ฝุ่นละอองขนาดเล็กเกิน 10 ไมครอน เฉลี่ย 24 ชั่วโมง
วัดหนองแพทักขินาราม (ต่อ)	3-4 พ.ค. 68	0.036	0.023
	4-5 พ.ค. 68	0.040	0.026
	5-6 พ.ค. 68	0.039	0.027
	6-7 พ.ค. 68	0.031	0.019
	7-8 พ.ค. 68	0.027	0.015
	8-9 พ.ค. 68	0.034	0.024
	9-10 พ.ค. 68	0.032	0.021
มาตรฐาน ^{2/}		≤ 0.33	≤ 0.12
หน่วย		มิลลิกรัมต่อลูกบาศก์เมตร (มก./ลบ.ม.)	

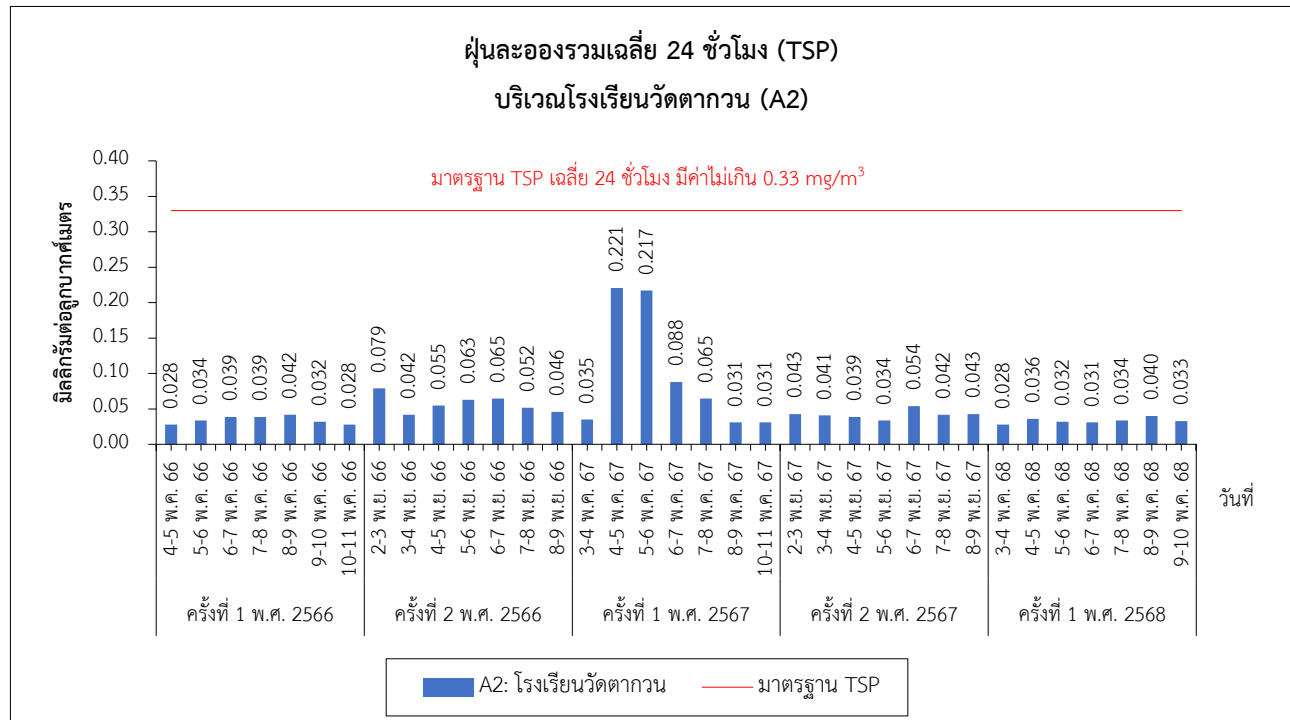
- หมายเหตุ :
- ^{1/} คำนวณเทียบสภาวะมาตรฐานที่อุณหภูมิ 25 องศาเซลเซียส และความดัน 1 บรรยากาศ
 - ^{2/} ประกาศคณะกรรมการสิ่งแวดล้อมแห่งชาติ ฉบับที่ 24 (พ.ศ. 2547) เรื่อง กำหนดมาตรฐานคุณภาพอากาศในบรรยากาศโดยทั่วไป ตีพิมพ์ในราชกิจจานุเบกษา ฉบับประกาศทั่วไป เล่ม 121 ตอนพิเศษ 104 ง ลงวันที่ 22 กันยายน พ.ศ. 2547
 - ^{3/} ในวันที่ 9 พ.ค. พ.ศ. 2567 เวลา 10:30 น. ถึง วันที่ 10 พ.ค. พ.ศ. 2567 เวลา 10:30 น. ไม่มีการตรวจวัดคุณภาพอากาศ เนื่องจากไม่สามารถเข้าพื้นที่เพื่อตั้งเครื่องมือตรวจวัดคุณภาพอากาศประจำวันได้ เนื่องจากเกิดเหตุฉุกเฉินภายในนิคมอุตสาหกรรมมาบตาพุด



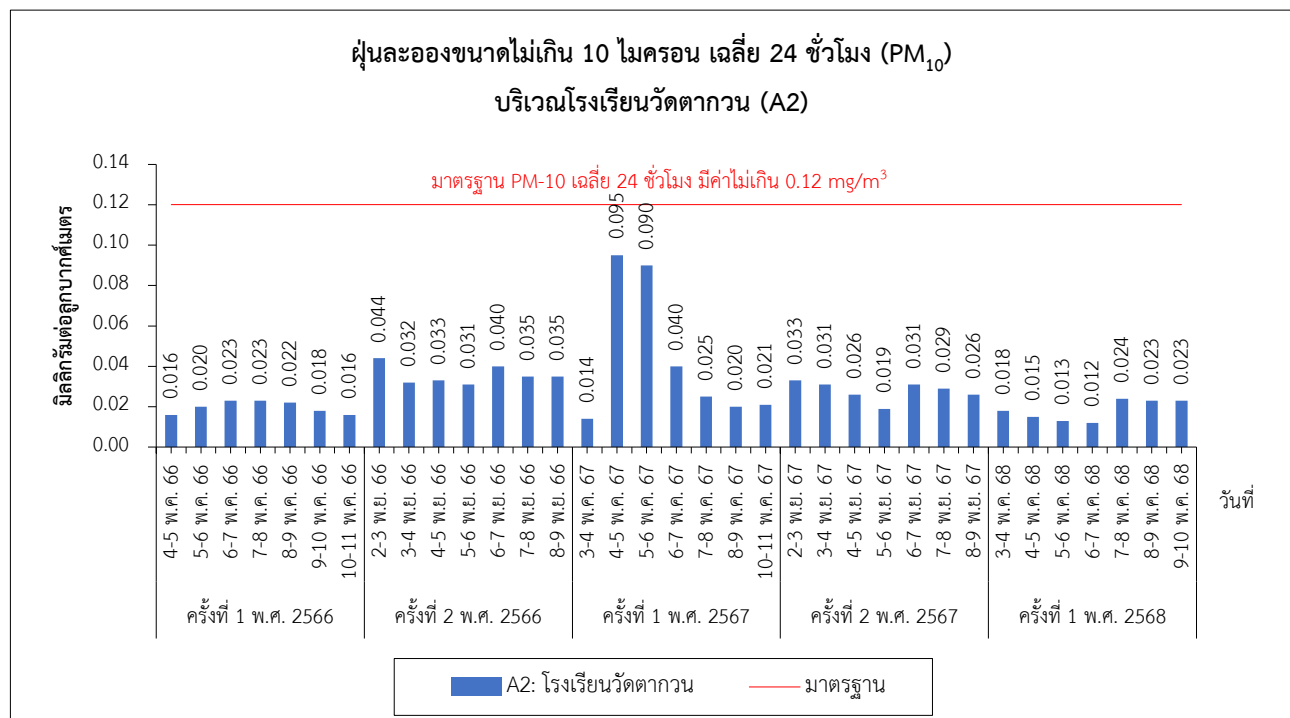
รูปที่ 3-4 เปรียบเทียบปริมาณฝุ่นละอองรวม เฉลี่ย 24 ชั่วโมง บริเวณริมรั้วโครงการด้านทิศเหนือ
ระหว่างปี พ.ศ. 2567 ถึง พ.ศ. 2568



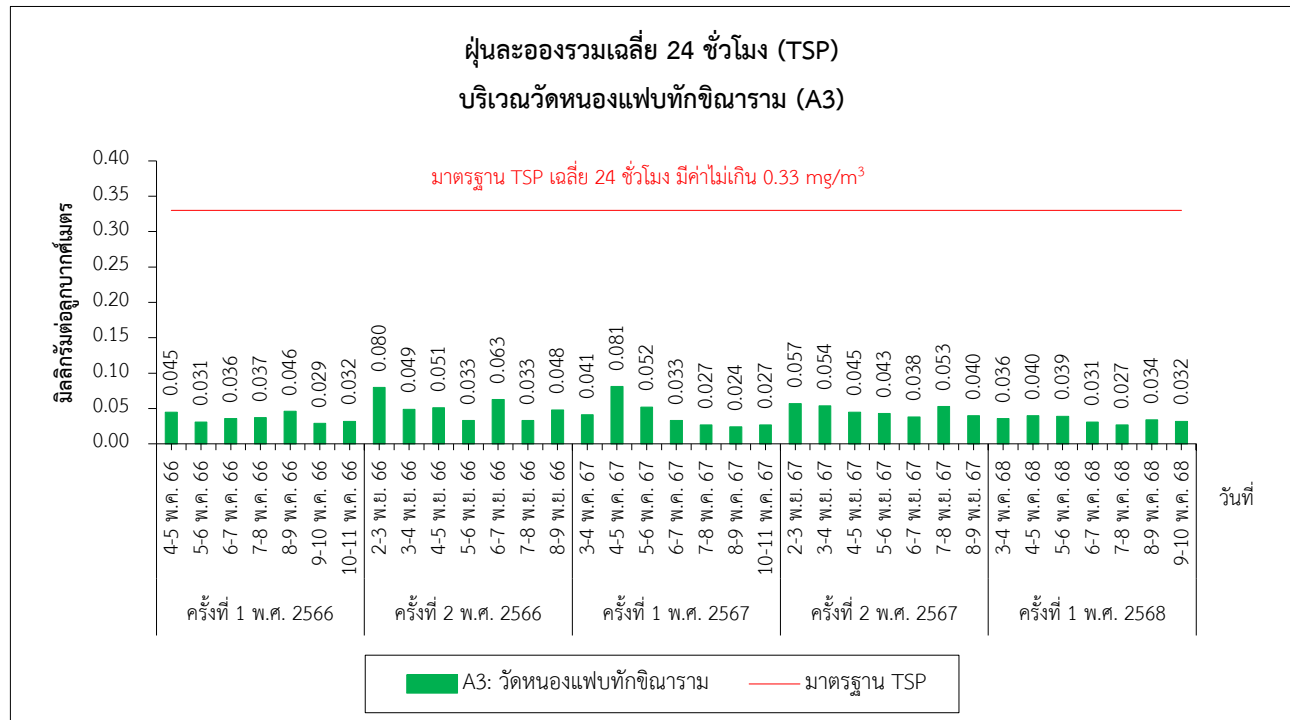
รูปที่ 3-5 ปริมาณฝุ่นละอองขนาดไม่เกิน 10 ไมครอน เฉลี่ย 24 ชั่วโมง บริเวณริมรั้วโครงการด้านทิศเหนือ
ระหว่างปี พ.ศ. 2567 ถึง พ.ศ. 2568



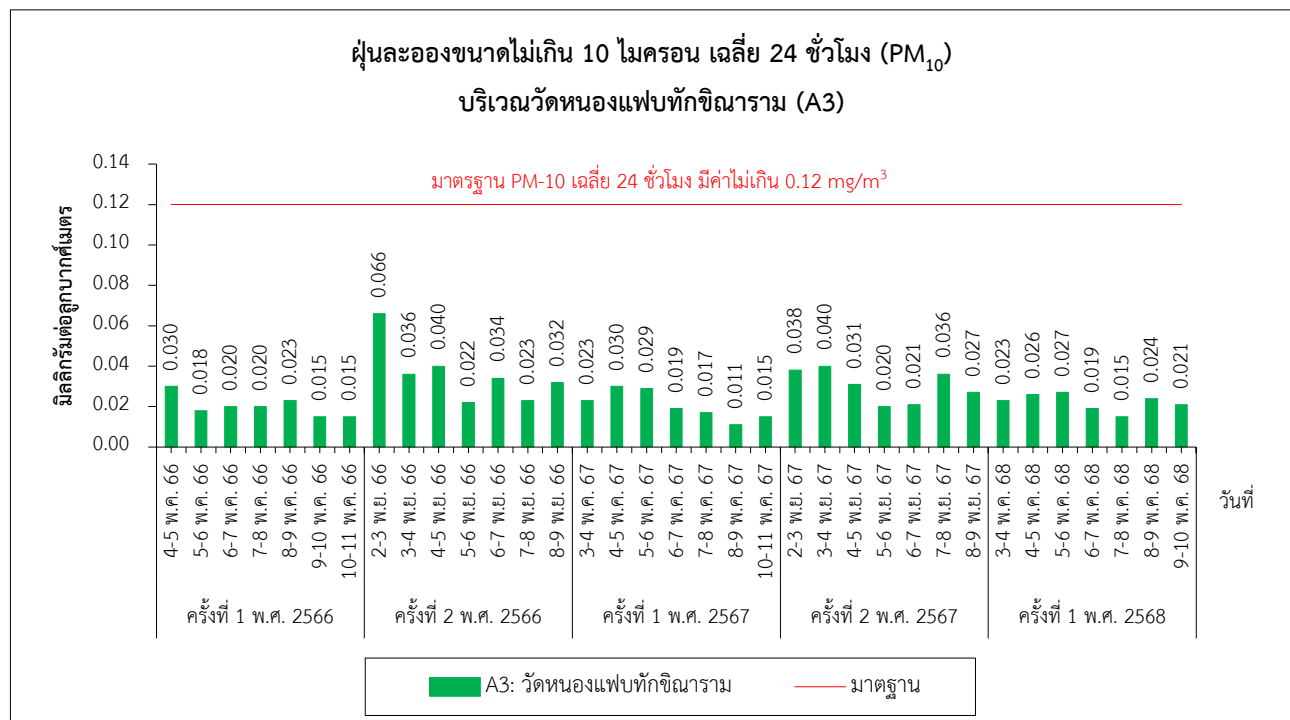
รูปที่ 3-6 เปรียบเทียบปริมาณฝุ่นละอองรวม เฉลี่ย 24 ชั่วโมง บริเวณโรงเรียนวัดตากวน ระหว่างปี พ.ศ. 2566 ถึง พ.ศ. 2568



รูปที่ 3-7 ปริมาณฝุ่นละอองขนาดเล็กไม่เกิน 10 ไมครอน เฉลี่ย 24 ชั่วโมง บริเวณโรงเรียนวัดตากวน
ระหว่างปี พ.ศ. 2566 ถึง พ.ศ. 2568



รูปที่ 3-8 เปรียบเทียบปริมาณฝุ่นละอองรวม เฉลี่ย 24 ชั่วโมง บริเวณวัดหนองแพทักษิณาราม
ระหว่างปี พ.ศ. 2566 ถึง พ.ศ. 2568

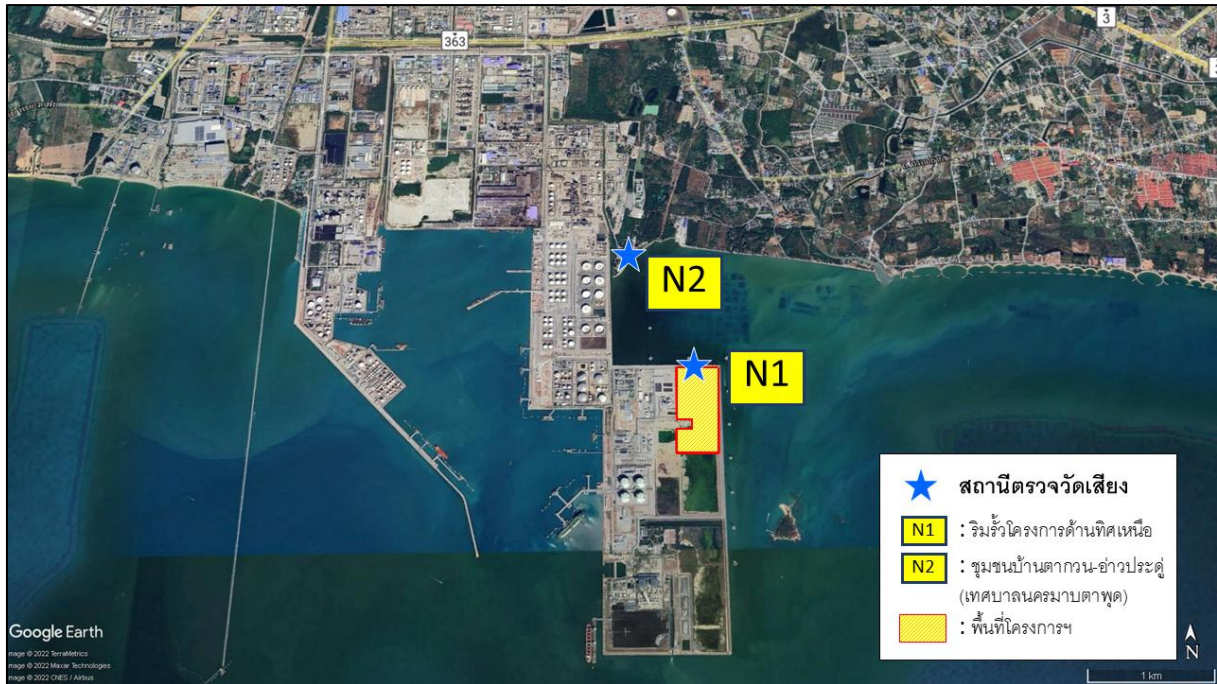


รูปที่ 3-9 เปรียบเทียบปริมาณฝุ่นละอองขนาดเล็กไม่เกิน 10 ไมครอน เฉลี่ย 24 ชั่วโมง
บริเวณวัดหนองแพทักษิณาราม ระหว่างปี พ.ศ. 2566 ถึง พ.ศ. 2568

3.2 การติดตามตรวจสอบด้านเสียง

3.2.1 สถานีติดตามตรวจสอบระดับเสียง

สถานีติดตามตรวจสอบระดับเสียง จำนวน 2 สถานี แสดงดังรูปที่ 3-10 และรูปที่ 3-11



รูปที่ 3-10 สถานีติดตามตรวจสอบระดับเสียง



ริมรั้วโครงการด้านทิศเหนือ



ชุมชนบ้านตากวน-อ่าวประดู่ (เทศบาลนครมาบตาพุด)

รูปที่ 3-11 การติดตามตรวจสอบระดับเสียง
ระหว่างวันที่ 3-10 พฤษภาคม พ.ศ. 2568

3.2.2 ผลการติดตามตรวจสอบระดับเสียง

ผลการติดตามตรวจสอบระดับเสียง ได้แก่ ระดับเสียงเฉลี่ย 24 ชั่วโมง และระดับเสียงพื้นฐาน ดำเนินการติดตามตรวจสอบ 1 ครั้ง ในระหว่างเดือนมกราคม ถึง เดือนมิถุนายน พ.ศ. 2568 โดยดำเนินการระหว่างวันที่ 3-10 พฤษภาคม พ.ศ. 2568 จำนวน 2 สถานี ได้แก่ บริเวณริมรั้วโครงการด้านทิศเหนือ และบริเวณชุมชนบ้านตากวน-อ่าวประดู่ (เทศบาลนครมาบตาพุด) แสดงดังตารางที่ 3-7 ถึง ตารางที่ 3-8 โดยสรุปผลการตรวจวัด ดังนี้

1) ริมรั้วโครงการด้านทิศเหนือ

จากผลการติดตามตรวจสอบ พบว่า ระดับเสียงเฉลี่ย 24 ชั่วโมง มีค่าระหว่าง 48.0-51.6 เดซิเบล (เอ) สำหรับระดับเสียงพื้นฐาน มีค่าอยู่ระหว่าง 42.7-51.3 เดซิเบล (เอ)

2) ชุมชนบ้านตากวน-อ่าวประดู่ (เทศบาลนครมาบตาพุด)

จากผลการติดตามตรวจสอบ พบว่า ระดับเสียงเฉลี่ย 24 ชั่วโมง มีค่าระหว่าง 51.1-56.6 เดซิเบล (เอ) สำหรับระดับเสียงพื้นฐาน มีค่าอยู่ระหว่าง 43.1-51.5 เดซิเบล (เอ)

เมื่อพิจารณาผลการติดตามตรวจสอบระดับเสียง ทั้ง 2 สถานี พบว่า ระดับเสียงเฉลี่ย 24 ชั่วโมง มีค่าอยู่ในเกณฑ์มาตรฐานตามประกาศคณะกรรมการสิ่งแวดล้อมแห่งชาติ ฉบับที่ 15 (พ.ศ. 2540) เรื่อง กำหนดมาตรฐานระดับเสียงโดยทั่วไป ประกาศในราชกิจจานุเบกษา ฉบับประกาศทั่วไป เล่ม 114 ตอน 27 ง ลงวันที่ 3 เมษายน พ.ศ. 2540 ซึ่งกำหนดระดับเสียงเฉลี่ย 24 ชั่วโมงต้องมีค่าไม่เกิน 70 เดซิเบล (เอ) สำหรับระดับเสียงพื้นฐาน ปัจจุบันยังไม่มีกำหนดค่ามาตรฐานเพื่อควบคุม

ตารางที่ 3-7 ผลการติดตามตรวจสอบระดับเสียง บริเวณริมรั้วโครงการด้านทิศเหนือ

โครงการโรงแยกก๊าซธรรมชาติ หน่วยที่ 7 (ระยะก่อสร้าง) ของ บริษัท ปตท. จำกัด (มหาชน)

จัดทำรายงานโดย : บริษัท ยูโนเต็ด แอนนาลิสต์ แอนด์ เอ็นจิเนียริง คอนซัลแตนท์ จำกัด

ช่วงเวลาตรวจวัด : วันที่ 3-10 พฤษภาคม พ.ศ. 2568

ตำแหน่งพิกัดของสถานีตรวจวัด : ริมรั้วโครงการด้านทิศเหนือ ตำแหน่งพิกัด UTM coordinate ของสถานีตรวจวัด : 47 P 735154 E 1400634 N

เวลา	ผลการติดตามตรวจสอบระดับเสียง											
	3-4 พ.ค. 68			4-5 พ.ค. 68			5-6 พ.ค. 68			6-7 พ.ค. 68		
	L _{Aeq} 1 hour	L _{Amax}	L _{A90}	L _{Aeq} 1 hour	L _{Amax}	L _{A90}	L _{Aeq} 1 hour	L _{Amax}	L _{A90}	L _{Aeq} 1 hour	L _{Amax}	L _{A90}
07:00-08:00 น.	51.1	65.7	45.9	49.6	71.7	45.6	48.9	63.8	45.5	53.1	69.3	47.7
08:00-09:00 น.	53.6	79.7	44.8	48.3	61.0	46.2	48.8	67.6	45.4	51.8	67.6	47.2
09:00-10:00 น.	50.3	69.9	46.0	48.3	64.1	45.9	46.6	60.1	45.4	51.7	72.2	47.8
10:00-11:00 น.	56.2	74.8	51.3	47.8	64.9	46.3	48.2	66.1	45.8	58.2	77.9	48.1
11:00-12:00 น.	48.6	65.6	45.0	49.2	66.6	46.6	48.6	64.7	46.3	51.6	69.7	47.4
12:00-13:00 น.	48.0	65.4	44.8	48.1	60.7	46.9	49.3	70.2	46.8	48.7	62.6	46.8
13:00-14:00 น.	56.8	84.5	47.0	48.2	64.0	46.9	49.3	63.8	47.0	50.5	70.6	47.6
14:00-15:00 น.	52.3	74.8	47.0	50.4	65.0	47.1	49.0	65.0	46.9	49.9	64.2	47.5
15:00-16:00 น.	59.8	85.7	48.0	51.5	84.9	46.5	50.1	70.9	46.4	50.9	68.0	47.4
16:00-17:00 น.	52.5	67.8	47.0	51.1	77.4	46.6	51.8	76.6	47.1	49.8	66.2	47.3
17:00-18:00 น.	49.1	62.2	45.2	49.0	65.5	46.6	49.5	64.9	46.8	52.7	68.5	47.3
18:00-19:00 น.	48.6	65.3	45.3	49.0	64.3	46.5	49.5	68.2	46.6	48.9	64.7	47.0
19:00-20:00 น.	45.9	62.6	44.6	47.3	59.6	46.6	47.9	62.2	46.1	49.2	68.1	46.8
20:00-21:00 น.	48.7	77.1	44.1	45.6	65.0	44.1	47.7	63.6	46.4	47.9	64.7	46.5
21:00-22:00 น.	44.9	57.3	44.1	45.4	57.2	44.2	48.8	68.6	46.6	48.1	61.3	46.7
22:00-23:00 น.	46.3	62.8	43.9	46.4	63.1	44.0	48.2	64.6	46.9	47.8	60.3	46.9
23:00-00:00 น.	47.3	68.8	44.4	45.9	62.1	44.7	47.8	62.7	47.0	47.2	53.3	46.8
00:00-01:00 น.	45.0	58.3	44.1	46.2	62.4	44.3	47.7	62.0	46.8	47.2	51.0	46.7
01:00-02:00 น.	45.5	64.7	44.4	45.7	58.0	44.5	47.7	66.4	46.7	47.6	61.6	46.7
02:00-03:00 น.	45.9	54.2	44.9	45.9	63.0	44.8	47.0	50.3	46.6	47.1	50.2	46.6
03:00-04:00 น.	46.4	57.6	45.4	46.2	50.7	45.6	47.5	60.5	46.5	47.1	60.3	46.4
04:00-05:00 น.	45.7	58.7	44.6	46.0	64.1	45.0	48.4	66.0	46.9	48.3	64.4	46.9
05:00-06:00 น.	46.2	62.1	43.9	44.9	60.1	43.9	48.0	66.4	46.5	48.5	69.7	46.4
06:00-07:00 น.	48.5	64.7	44.7	47.0	63.6	44.0	50.7	69.9	46.9	51.8	72.3	47.2
ค่าต่ำสุด	44.9	54.2	43.9	44.9	50.7	43.9	46.6	50.3	45.4	47.1	50.2	46.4
ค่าสูงสุด	59.8	85.7	51.3	51.5	84.9	47.1	51.8	76.6	47.1	58.2	77.9	48.1
L _{Aeq} 24 hours	51.6			48.0			48.8			50.8		
มาตรฐาน ^{1/}	≤70											
หน่วย	เดซิเบล (เอ)											

ตารางที่ 3-7 (ต่อ) ผลการติดตามตรวจสอบระดับเสียง บริเวณริมรั้วโครงการด้านทิศเหนือ

เวลา	ผลการติดตามตรวจสอบระดับเสียง								
	7-8 พ.ค. 68			8-9 พ.ค. 68			9-10 พ.ค. 68		
	L _{Aeq} 1 hour	L _{Amax}	L _{A90}	L _{Aeq} 1 hour	L _{Amax}	L _{A90}	L _{Aeq} 1 hour	L _{Amax}	L _{A90}
07:00-08:00 น.	53.4	68.3	48.1	54.8	71.8	48.3	53.3	73.1	46.2
08:00-09:00 น.	51.6	72.1	47.3	52.1	70.1	44.8	51.9	70.7	46.0
09:00-10:00 น.	50.5	66.5	47.0	51.8	75.5	47.3	48.5	63.5	42.7
10:00-11:00 น.	50.9	77.0	47.2	48.1	61.4	45.0	51.8	69.1	44.6
11:00-12:00 น.	50.3	67.6	46.4	53.4	78.6	44.6	50.2	68.4	46.0
12:00-13:00 น.	49.3	64.2	45.5	47.2	62.6	43.7	47.8	63.2	44.4
13:00-14:00 น.	51.9	74.8	46.0	49.5	70.1	44.6	49.2	64.2	44.8
14:00-15:00 น.	48.9	66.4	45.8	48.9	67.5	44.7	50.4	64.8	45.8
15:00-16:00 น.	50.4	75.1	46.1	49.4	65.1	45.0	53.7	74.6	46.1
16:00-17:00 น.	49.7	64.4	45.9	47.9	62.9	44.9	52.8	72.1	45.9
17:00-18:00 น.	53.2	72.0	46.6	55.5	79.8	45.0	52.7	68.6	45.4
18:00-19:00 น.	49.0	65.1	45.8	52.6	75.3	44.2	50.6	64.6	45.6
19:00-20:00 น.	48.2	70.1	45.7	50.6	74.2	43.6	47.9	60.9	44.9
20:00-21:00 น.	46.9	63.7	45.6	49.7	76.5	43.3	48.9	73.7	44.6
21:00-22:00 น.	48.4	72.7	45.8	45.4	66.1	43.1	46.5	62.9	44.4
22:00-23:00 น.	47.0	64.8	46.0	45.1	58.8	43.3	49.7	69.9	44.6
23:00-00:00 น.	46.5	54.7	46.0	44.1	57.6	42.9	45.8	59.0	44.7
00:00-01:00 น.	47.0	58.8	46.1	44.2	59.5	43.1	48.6	74.3	45.1
01:00-02:00 น.	47.7	65.4	46.3	44.1	49.0	43.2	46.8	60.4	44.9
02:00-03:00 น.	47.1	58.4	46.4	45.4	47.8	44.6	45.6	59.0	44.7
03:00-04:00 น.	47.6	61.7	46.5	45.4	62.4	44.4	45.2	55.9	44.3
04:00-05:00 น.	48.5	66.7	46.3	46.5	60.8	44.4	45.4	57.2	44.5
05:00-06:00 น.	48.0	64.9	45.9	46.8	63.7	44.5	48.0	61.5	46.4
06:00-07:00 น.	52.4	68.1	47.4	49.8	65.9	45.1	50.2	66.0	46.0
ค่าต่ำสุด	46.5	54.7	45.5	44.1	47.8	42.9	45.2	55.9	42.7
ค่าสูงสุด	53.4	77.0	48.1	55.5	79.8	48.3	53.7	74.6	46.4
L _{Aeq} 24 hours	49.9			50.0			50.0		
มาตรฐาน ^{1/}	≤70								
หน่วย	เดซิเบล (เอ)								

หมายเหตุ : ^{1/} ประกาศคณะกรรมการสิ่งแวดล้อมแห่งชาติ ฉบับที่ 15 (พ.ศ. 2540) เรื่อง กำหนดมาตรฐานระดับเสียงโดยทั่วไป ประกาศในราชกิจจานุเบกษา เล่ม 114 ตอนที่ 24 ง ลงวันที่ 3 เมษายน พ.ศ. 2540

ชื่อผู้ตรวจวัด/บันทึก : นายอัษฎา ยนศิริ

ชื่อผู้ตรวจสอบ/ควบคุม : นายศิลา บรรจงใจรักษ์

บริษัทที่ตรวจวัดและวิเคราะห์ตัวอย่าง : บริษัท ยูโนเต็ด แอนนาลิสต์ แอนด์ เอ็นจิเนียริง คอนซัลแตนท์ จำกัด (ยูเออี)

เบอร์โทรศัพท์ : 0 2763 2828

ตารางที่ 3-8 ผลการติดตามตรวจสอบระดับเสียง บริเวณชุมชนบ้านตากวน-อ่าวประดู่ (เทศบาลนครมาบตาพุด)

โครงการโรงแยกก๊าซธรรมชาติ หน่วยที่ 7 (ระยะก่อสร้าง) ของ บริษัท ปตท. จำกัด (มหาชน)

จัดทำรายงานโดย : บริษัท ยูนิเทค แอนนาลิสต์ แอนด์ เอ็นจิเนียริง คอนซัลแตนท์ จำกัด

ช่วงเวลาตรวจวัด : วันที่ 3-10 พฤษภาคม พ.ศ. 2568

ตำแหน่งพิกัดของสถานีตรวจวัด : ชุมชนตากวน-อ่าวประดู่ ตำแหน่งพิกัด UTM coordinate ของสถานีตรวจวัด : 47 P 734455 E 1401574 N
(เทศบาลนครมาบตาพุด)

เวลา	ผลการติดตามตรวจสอบระดับเสียง											
	3-4 พ.ค. 68			4-5 พ.ค. 68			5-6 พ.ค. 68			6-7 พ.ค. 68		
	L _{Aeq} 1 hour	L _{Amax}	L _{A90}	L _{Aeq} 1 hour	L _{Amax}	L _{A90}	L _{Aeq} 1 hour	L _{Amax}	L _{A90}	L _{Aeq} 1 hour	L _{Amax}	L _{A90}
07:00-08:00 น.	58.1	78.2	51.5	52.0	67.6	49.5	49.7	73.0	46.5	58.8	92.1	47.6
08:00-09:00 น.	58.3	86.2	50.3	56.8	90.2	50.0	52.7	80.8	45.7	51.5	77.1	47.8
09:00-10:00 น.	62.2	89.7	50.6	53.5	73.1	50.4	49.1	65.9	45.8	52.0	72.5	46.3
10:00-11:00 น.	51.5	68.5	48.4	55.3	80.0	47.6	50.6	68.8	46.2	52.1	75.4	45.8
11:00-12:00 น.	49.8	72.3	45.5	55.1	82.6	46.5	53.7	77.8	46.5	53.1	85.7	45.7
12:00-13:00 น.	55.1	84.0	45.5	55.6	80.2	46.5	49.4	71.6	45.6	51.5	79.1	45.7
13:00-14:00 น.	61.5	83.2	49.5	51.6	71.0	45.6	49.8	68.6	45.9	52.5	70.9	45.8
14:00-15:00 น.	51.4	71.7	46.7	51.3	73.8	46.1	53.2	75.5	45.7	50.2	68.2	45.9
15:00-16:00 น.	57.3	81.9	47.1	54.5	82.0	47.2	51.8	71.6	46.6	53.6	71.3	46.9
16:00-17:00 น.	56.7	78.5	50.0	52.9	80.0	45.8	49.2	68.6	46.1	53.0	73.6	47.2
17:00-18:00 น.	51.5	68.9	49.2	53.9	80.2	46.6	50.4	75.1	46.5	55.6	87.6	47.7
18:00-19:00 น.	52.7	75.5	48.8	52.0	73.0	46.9	57.1	86.4	45.9	54.0	81.4	47.6
19:00-20:00 น.	50.3	66.1	48.6	59.6	83.7	45.2	51.7	79.6	45.1	58.4	79.6	49.9
20:00-21:00 น.	47.3	67.5	45.4	47.2	61.8	44.9	49.1	65.7	44.2	62.5	83.0	49.0
21:00-22:00 น.	45.9	68.9	43.1	48.5	62.8	45.1	48.2	69.1	45.2	54.4	75.3	47.0
22:00-23:00 น.	45.4	59.3	43.4	48.0	63.9	44.5	50.9	65.6	45.1	53.1	65.4	48.1
23:00-00:00 น.	50.2	68.1	48.0	47.9	62.4	43.4	48.7	69.9	44.9	54.0	67.9	47.1
00:00-01:00 น.	51.7	61.4	48.6	47.5	61.8	43.5	52.6	70.7	45.1	53.8	65.8	45.9
01:00-02:00 น.	58.5	84.3	48.8	47.4	60.1	44.1	49.0	72.8	44.9	53.5	68.3	45.5
02:00-03:00 น.	50.9	55.4	49.4	48.2	68.9	44.2	47.4	64.2	44.9	52.5	63.1	45.3
03:00-04:00 น.	50.0	62.7	49.0	47.9	63.9	44.2	48.5	69.0	44.5	51.5	64.1	44.8
04:00-05:00 น.	49.7	70.6	48.3	48.0	62.7	44.8	47.2	57.9	44.9	50.4	64.1	45.5
05:00-06:00 น.	49.6	60.0	48.7	47.9	59.2	45.4	48.0	58.3	45.6	51.0	70.7	45.8
06:00-07:00 น.	64.6	98.1	48.0	57.2	76.6	46.6	52.2	71.3	46.6	53.9	77.3	47.8
ค่าต่ำสุด	45.4	55.4	43.1	47.2	59.2	43.4	47.2	57.9	44.2	50.2	63.1	44.8
ค่าสูงสุด	64.6	98.1	51.5	59.6	90.2	50.4	57.1	86.4	46.6	62.5	92.1	49.9
L _{Aeq} 24 hours	56.6			53.3			51.1			54.9		
มาตรฐาน ^{1/}	≤70											
หน่วย	เดซิเบล (เอ)											

ตารางที่ 3-8 (ต่อ) ผลการติดตามตรวจสอบระดับเสียง บริเวณชุมชนบ้านตากวน-อ่าวประตู (เทศบาลนครมาบตาพุด)

เวลา	ผลการติดตามตรวจสอบระดับเสียง								
	7-8 พ.ค. 68			8-9 พ.ค. 68			9-10 พ.ค. 68		
	L _{Aeq} 1 hour	L _{Amax}	L _{A90}	L _{Aeq} 1 hour	L _{Amax}	L _{A90}	L _{Aeq} 1 hour	L _{Amax}	L _{A90}
07:00-08:00 น.	52.7	70.7	48.0	51.8	70.2	48.2	50.0	70.5	46.9
08:00-09:00 น.	52.7	70.5	48.6	52.1	84.4	48.0	53.0	80.1	46.9
09:00-10:00 น.	52.8	66.9	49.0	50.3	69.3	47.4	51.0	76.4	46.9
10:00-11:00 น.	52.9	76.1	48.3	50.8	76.1	47.0	64.3	97.7	47.3
11:00-12:00 น.	53.2	71.4	47.3	51.8	70.5	48.2	49.0	64.2	46.6
12:00-13:00 น.	51.3	71.7	48.0	51.6	72.3	46.0	48.5	64.6	45.3
13:00-14:00 น.	52.6	70.4	48.6	51.1	69.2	46.4	47.9	68.4	44.5
14:00-15:00 น.	51.5	66.3	48.7	54.9	80.5	48.3	49.3	66.4	46.1
15:00-16:00 น.	57.3	86.8	48.4	51.0	64.8	47.9	52.4	78.5	46.9
16:00-17:00 น.	52.4	70.7	48.3	53.1	71.7	48.1	55.3	81.0	48.0
17:00-18:00 น.	52.9	71.8	48.2	52.0	72.7	47.7	52.5	72.9	47.6
18:00-19:00 น.	60.4	85.8	47.0	52.4	68.1	47.4	51.2	78.2	46.7
19:00-20:00 น.	48.3	58.4	45.6	49.4	68.2	46.2	48.1	67.3	45.1
20:00-21:00 น.	49.2	59.5	45.7	50.1	68.3	45.6	51.6	77.3	44.1
21:00-22:00 น.	49.4	68.8	45.3	53.9	76.2	45.2	48.1	70.1	44.0
22:00-23:00 น.	52.9	77.3	46.4	52.8	79.5	45.5	46.9	66.9	43.8
23:00-00:00 น.	51.7	64.2	45.8	50.7	72.4	45.2	49.3	82.0	44.7
00:00-01:00 น.	52.0	63.2	45.8	56.0	78.1	47.0	48.7	62.4	45.3
01:00-02:00 น.	52.5	69.7	46.3	54.9	71.0	47.5	48.4	59.3	45.7
02:00-03:00 น.	51.6	64.1	46.1	53.9	78.0	46.6	48.1	63.4	45.7
03:00-04:00 น.	50.8	61.5	46.1	47.8	58.1	45.9	48.8	64.5	45.7
04:00-05:00 น.	51.0	62.3	46.2	48.1	62.7	45.8	47.2	55.0	45.5
05:00-06:00 น.	51.7	69.8	46.6	47.4	58.4	45.7	48.5	59.4	47.0
06:00-07:00 น.	54.7	81.4	48.3	51.2	75.8	46.4	51.7	74.7	48.1
ค่าต่ำสุด	48.3	58.4	45.3	47.4	58.1	45.2	46.9	55.0	43.8
ค่าสูงสุด	60.4	86.8	49.0	56.0	84.4	48.3	64.3	97.7	48.1
L _{Aeq} 24 hours	53.3			52.2			53.4		
มาตรฐาน ^{1/}	≤70								
หน่วย	เดซิเบล (เอ)								

หมายเหตุ : ^{1/} ประกาศคณะกรรมการสิ่งแวดล้อมแห่งชาติ ฉบับที่ 15 (พ.ศ. 2540) เรื่อง กำหนดมาตรฐานระดับเสียงโดยทั่วไป ประกาศในราชกิจจานุเบกษา เล่ม 114 ตอนที่ 24 ง ลงวันที่ 3 เมษายน พ.ศ. 2540

ชื่อผู้ตรวจวัด/บันทึก : นายอัษฎา ยนศิริ

ชื่อผู้ตรวจสอบ/ควบคุม : นายศิลา บรรจงใจรักษ์

บริษัทที่ตรวจวัดและวิเคราะห์ตัวอย่าง : บริษัท ยูโนเต็ด แอนาไลซิส แอนด์ เอ็นจิเนียริง คอนซัลแตนท์ จำกัด (ยูเออี)

เบอร์โทรศัพท์ : 0 2763 2828

3.2.3 การเปรียบเทียบผลการติดตามตรวจสอบระดับเสียง ระหว่างปี พ.ศ. 2566 ถึง พ.ศ. 2568

จากการเปรียบเทียบผลการติดตามตรวจสอบระดับเสียง จำนวน 2 สถานี บริเวณริมรั้วโครงการด้านทิศเหนือและบริเวณชุมชนบ้านตากวน-อ่าวประดู่ (เทศบาลนครมาบตาพุด) ระหว่างวันที่ 3-10 พฤษภาคม พ.ศ. 2568 กับการติดตามตรวจสอบที่ผ่านมาในปี พ.ศ. 2566 และ พ.ศ. 2567 พบว่า แนวโน้มระดับเสียงเฉลี่ย 24 ชั่วโมง ทุกสถานี มีแนวโน้มคงที่ใกล้เคียงกับการติดตามตรวจสอบที่ผ่านมา

อย่างไรก็ตาม ระดับเสียงจากทุกสถานี มีค่าอยู่ในเกณฑ์มาตรฐานระดับเสียงโดยทั่วไป ตามประกาศคณะกรรมการสิ่งแวดล้อมแห่งชาติ ฉบับที่ 15 (พ.ศ. 2540) เรื่อง กำหนดมาตรฐานระดับเสียงโดยทั่วไป ประกาศในราชกิจจานุเบกษา เล่ม 114 ตอนที่ 24 ง ลงวันที่ 3 เมษายน พ.ศ. 2540 รายละเอียดแสดงดังตารางที่ 3-9 ถึง ตารางที่ 3-10 และรูปที่ 3-12 ถึง รูปที่ 3-13

ตารางที่ 3-9 เปรียบเทียบผลการติดตามตรวจสอบระดับเสียง บริเวณริมรั้วโครงการด้านทิศเหนือ
ระหว่างปี พ.ศ. 2566 ถึง พ.ศ. 2568

สถานีติดตามตรวจสอบ	วันที่ติดตามตรวจสอบ	ผลการติดตามตรวจสอบ	
		ระดับเสียงเฉลี่ย 24 ชั่วโมง	ระดับเสียงพื้นฐาน
บริเวณริมรั้วโครงการด้านทิศเหนือ	4-5 พ.ค. 66	54.8	44.4-52.6
	5-6 พ.ค. 66	56.5	43.9-56.1
	6-7 พ.ค. 66	54.4	44.4-51.3
	7-8 พ.ค. 66	55.9	44.6-55.0
	8-9 พ.ค. 66	53.9	42.0-52.1
	9-10 พ.ค. 66	55.1	43.1-52.7
	10-11 พ.ค. 66	54.3	43.9-52.1
	2-3 พ.ย. 66	54.8	44.7-53.2
	3-4 พ.ย. 66	51.4	44.9-49.8
	4-5 พ.ย. 66	52.9	45.2-53.5
	5-6 พ.ย. 66	51.6	45.2-51.5
	6-7 พ.ย. 66	51.3	43.8-51.0
	7-8 พ.ย. 66	55.8	45.0-56.0
	8-9 พ.ย. 66	51.6	45.5-51.6
	3-4 พ.ค. 67	52.4	41.5-51.4
	4-5 พ.ค. 67	53.9	38.5-54.5
	5-6 พ.ค. 67	54.2	39.6-52.3
	6-7 พ.ค. 67	54.6	41.8-51.9
	7-8 พ.ค. 67	53.8	34.1-52.8
	8-9 พ.ค. 67	55.6	40.3-52.5
	9-10 พ.ค. 67	50.3	31.3-50.1
	2-3 พ.ย. 67	61.7	45.0-60.6
	3-4 พ.ย. 67	55.2	44.0-52.3
	4-5 พ.ย. 67	60.4	45.4-58.8
	5-6 พ.ย. 67	59.4	44.8-58.8
	6-7 พ.ย. 67	60.3	45.5-57.9
	7-8 พ.ย. 67	59.6	45.5-56.4
	8-9 พ.ย. 67	61.0	41.7-59.1
มาตรฐาน		≤70 ^{1/}	2 ^{2/}
หน่วย		เดซิเบล (เอ)	

หมายเหตุ : ^{1/} ประกาศคณะกรรมการสิ่งแวดล้อมแห่งชาติ ฉบับที่ 15 (พ.ศ. 2540) เรื่อง กำหนดมาตรฐานระดับเสียงโดยทั่วไป
ประกาศในราชกิจจานุเบกษา เล่ม 114 ตอนที่ 24 ง ลงวันที่ 3 เมษายน พ.ศ. 2540
^{2/} ปัจจุบันยังไม่มีมาตรฐานกำหนด

ตารางที่ 3-9 (ต่อ) เปรียบเทียบผลการติดตามตรวจสอบระดับเสียง บริเวณริมรั้วโครงการด้านทิศเหนือ
ระหว่างปี พ.ศ. 2566 ถึง พ.ศ. 2568

สถานีติดตามตรวจสอบ	วันที่ติดตามตรวจสอบ	ผลการติดตามตรวจสอบ	
		ระดับเสียงเฉลี่ย 24 ชั่วโมง	ระดับเสียงพื้นฐาน
บริเวณริมรั้วโครงการด้านทิศเหนือ (ต่อ)	3-4 พ.ค. 68	51.6	43.9-51.3
	4-5 พ.ค. 68	48.0	43.9-47.1
	5-6 พ.ค. 68	48.8	45.4-47.1
	6-7 พ.ค. 68	50.8	46.4-48.1
	7-8 พ.ค. 68	49.9	45.5-48.1
	8-9 พ.ค. 68	50.0	42.9-48.3
	9-10 พ.ค. 68	50.0	42.7-46.4
มาตรฐาน		≤70 ^{1/}	_2/
หน่วย		เดซิเบล (เอ)	

หมายเหตุ : ^{1/} ประกาศคณะกรรมการสิ่งแวดล้อมแห่งชาติ ฉบับที่ 15 (พ.ศ. 2540) เรื่อง กำหนดมาตรฐานระดับเสียงโดยทั่วไป
ประกาศในราชกิจจานุเบกษา เล่ม 114 ตอนที่ 24 ง ลงวันที่ 3 เมษายน พ.ศ. 2540
^{2/} ปัจจุบันยังไม่มีมาตรฐานกำหนด

ตารางที่ 3-10 เปรียบเทียบผลการติดตามตรวจสอบระดับเสียง บริเวณชุมชนบ้านตากวน-อ่าวประดู่ (เทศบาลนครมาบตาพุด)
ระหว่างปี พ.ศ. 2566 ถึง พ.ศ. 2568

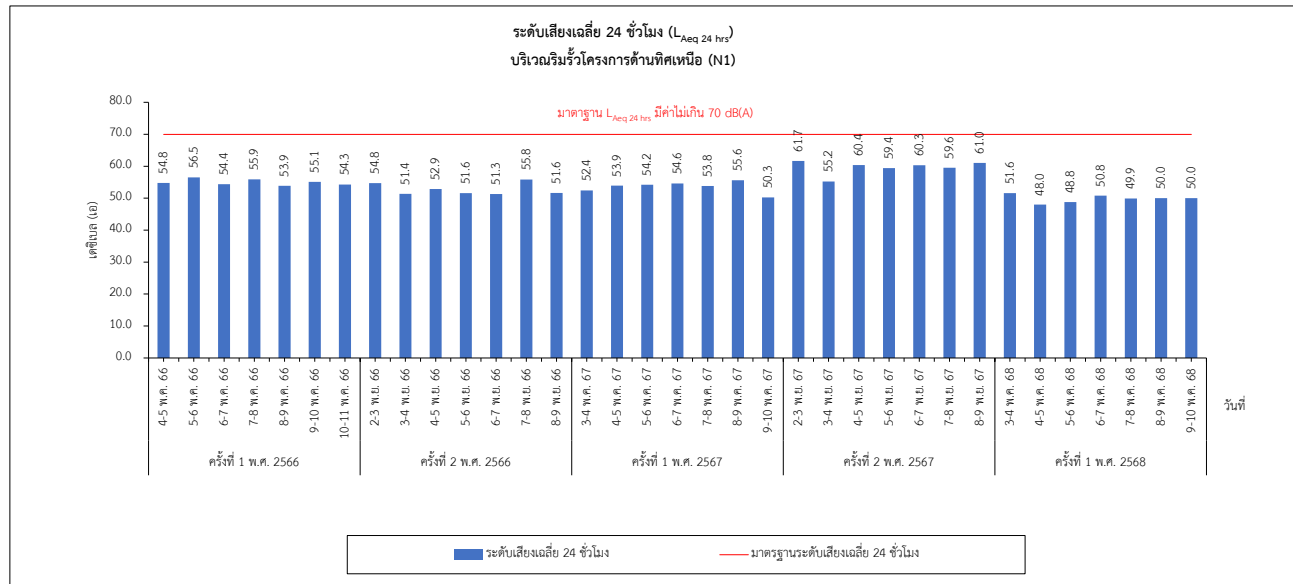
สถานีติดตามตรวจสอบ	วันที่ติดตามตรวจสอบ	ผลการติดตามตรวจสอบ	
		ระดับเสียงเฉลี่ย 24 ชั่วโมง	ระดับเสียงพื้นฐาน
บริเวณชุมชนบ้านตากวน-อ่าวประดู่ (เทศบาลนครมาบตาพุด)	4-5 พ.ค. 66	57.4	47.0-55.8
	5-6 พ.ค. 66	56.1	45.6-52.6
	6-7 พ.ค. 66	58.3	46.8-55.4
	7-8 พ.ค. 66	64.2	47.1-62.3
	8-9 พ.ค. 66	57.9	47.3-58.9
	9-10 พ.ค. 66	55.4	46.1-51.7
	10-11 พ.ค. 66	57.3	46.7-54.8
	2-3 พ.ย. 66	51.0	42.3-49.6
	3-4 พ.ย. 66	51.0	42.1-52.4
	4-5 พ.ย. 66	50.8	41.8-51.1
	5-6 พ.ย. 66	51.6	40.0-52.8
	6-7 พ.ย. 66	52.7	44.1-52.2
	7-8 พ.ย. 66	53.1	45.1-52.9
	8-9 พ.ย. 66	53.9	44.6-53.9
	3-4 พ.ค. 67	51.9	45.8-51.4
	4-5 พ.ค. 67	53.0	46.4-50.7
	5-6 พ.ค. 67	51.8	46.0-49.8
	6-7 พ.ค. 67	51.0	45.1-48.6
	7-8 พ.ค. 67	51.5	45.7-49.2
	8-9 พ.ค. 67	53.2	46.5-50.7
	9-10 พ.ค. 67	51.5	46.0-49.6
	2-3 พ.ย. 67	53.9	46.1-50.3
	3-4 พ.ย. 67	53.4	44.7-50.4
	4-5 พ.ย. 67	56.3	45.6-54.8
	5-6 พ.ย. 67	59.0	46.4-52.0
	6-7 พ.ย. 67	55.5	46.4-50.2
	7-8 พ.ย. 67	58.7	47.2-54.4
	8-9 พ.ย. 67	55.9	47.0-54.1
มาตรฐาน		≤70 ^{1/}	≤2 ^{2/}
หน่วย		เดซิเบล (เอ)	

หมายเหตุ : ^{1/} ประกาศคณะกรรมการสิ่งแวดล้อมแห่งชาติ ฉบับที่ 15 (พ.ศ. 2540) เรื่อง กำหนดมาตรฐานระดับเสียงโดยทั่วไป
ประกาศในราชกิจจานุเบกษา เล่ม 114 ตอนที่ 24 ง ลงวันที่ 3 เมษายน พ.ศ. 2540
^{2/} ปัจจุบันยังไม่มีมาตรฐานกำหนด

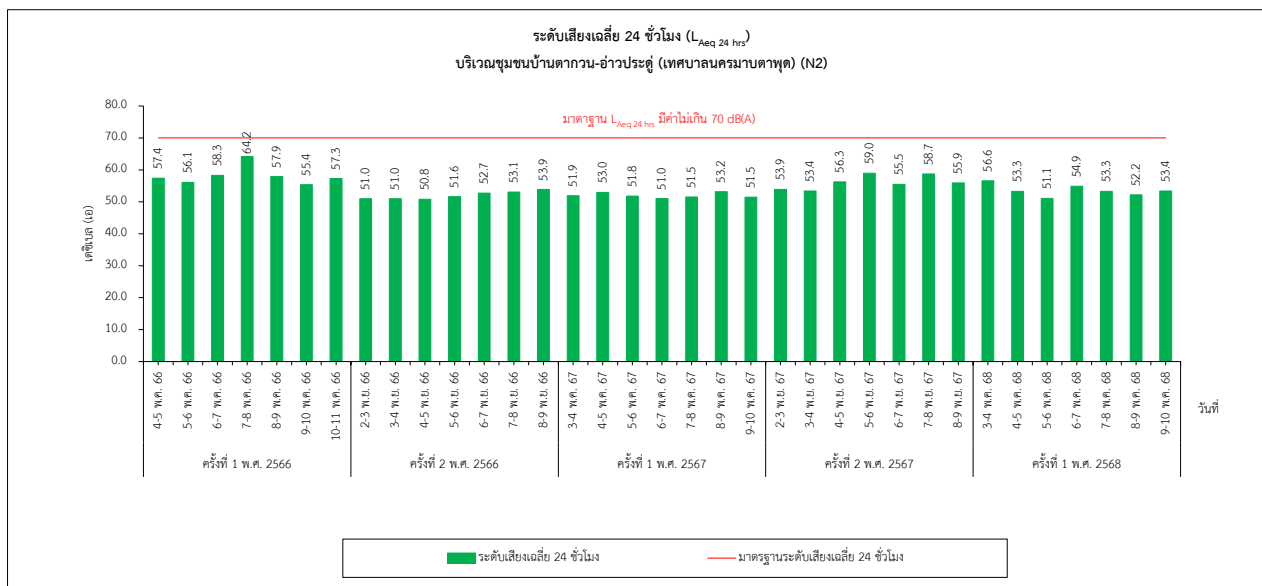
**ตารางที่ 3-10 (ต่อ) เปรียบเทียบผลการติดตามตรวจสอบระดับเสียง บริเวณชุมชนบ้านตากวน-อ่าวประดู่
 (เทศบาลนครมาบตาพุด) ระหว่างปี พ.ศ. 2566 ถึง พ.ศ. 2568**

สถานีติดตามตรวจสอบ	วันที่ติดตามตรวจสอบ	ผลการติดตามตรวจสอบ	
		ระดับเสียงเฉลี่ย 24 ชั่วโมง	ระดับเสียงพื้นฐาน
บริเวณชุมชนบ้านตากวน-อ่าวประดู่ (เทศบาลนครมาบตาพุด) (ต่อ)	3-4 พ.ค. 68	56.6	43.1-51.5
	4-5 พ.ค. 68	53.3	43.4-50.4
	5-6 พ.ค. 68	51.1	44.2-46.6
	6-7 พ.ค. 68	54.9	44.8-49.9
	7-8 พ.ค. 68	53.3	45.3-49.0
	8-9 พ.ค. 68	52.2	45.2-48.3
	9-10 พ.ค. 68	53.4	43.8-48.1
มาตรฐาน		≤70 ^{1/}	_2 ^{2/}
หน่วย		เดซิเบล (เอ)	

หมายเหตุ : ^{1/} ประกาศคณะกรรมการสิ่งแวดล้อมแห่งชาติ ฉบับที่ 15 (พ.ศ. 2540) เรื่อง กำหนดมาตรฐานระดับเสียงโดยทั่วไป
 ประกาศในราชกิจจานุเบกษา เล่ม 114 ตอนที่ 24 ง ลงวันที่ 3 เมษายน พ.ศ. 2540
^{2/} ปัจจุบันยังไม่มีมาตรฐานกำหนด



รูปที่ 3-12 เปรียบเทียบผลการติดตามตรวจสอบระดับเสียง บริเวณริมรั้วโครงการด้านทิศเหนือ
ระหว่างปี พ.ศ. 2566 ถึง พ.ศ. 2568



รูปที่ 3-13 เปรียบเทียบผลการติดตามตรวจสอบระดับเสียง
บริเวณชุมชนบ้านตากวน-อ่าวประดู่ (เทศบาลนครมาบตาพุด) ระหว่างปี พ.ศ. 2566 ถึง พ.ศ. 2568

3.3 การติดตามตรวจสอบด้านคมนาคม

โครงการมีการติดตามตรวจสอบบันทึกจำนวน สาเหตุ ความรุนแรง การแก้ไข และมาตรการป้องกันการเกิดซ้ำของอุบัติเหตุที่เกิดขึ้นในโครงการ ซึ่งกำหนดให้ดำเนินการทุกเดือน ตลอดระยะเวลาก่อสร้าง โดยระหว่างเดือนมกราคม ถึง เดือนมิถุนายน พ.ศ. 2568 พบว่า ไม่มีการเกิดอุบัติเหตุที่เกี่ยวข้องกับการคมนาคม อย่างไรก็ตาม หากเกิดอุบัติเหตุที่เกี่ยวข้องกับการคมนาคม โครงการจะดำเนินการบันทึกรายละเอียดการเกิดอุบัติเหตุ สอบสวนหาสาเหตุ และแนวทางการแก้ไข และมาตรการป้องกันการเกิดซ้ำของอุบัติเหตุที่เกิดขึ้น โดยมีหัวหน้างานร่วมกับเจ้าหน้าที่ความปลอดภัย (จป.) ของโครงการเข้าดำเนินการแก้ไข และจะรายงานอุบัติเหตุในพื้นที่โครงการต่อไป

3.4 การติดตามตรวจสอบด้านของเสีย

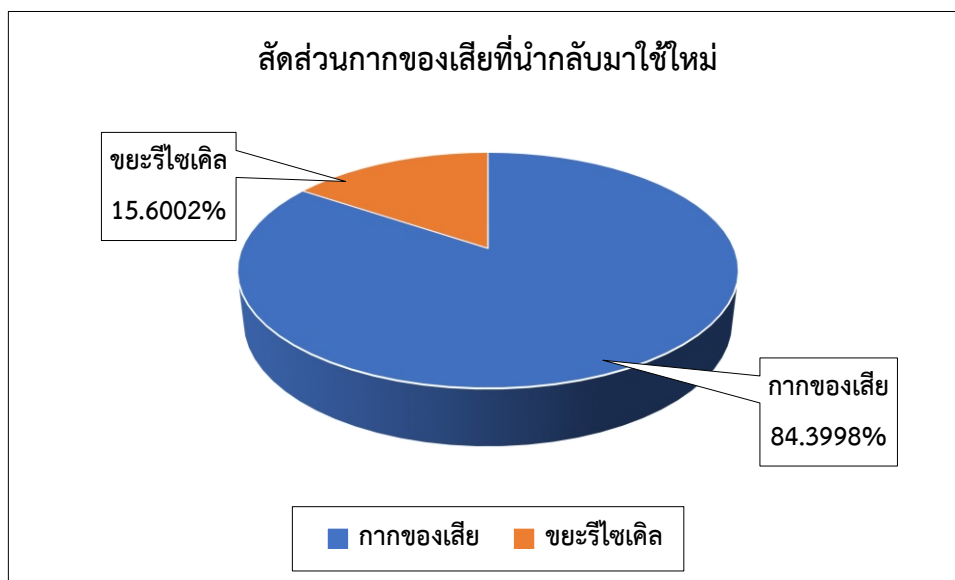
โครงการมีการติดตามตรวจสอบด้านของเสีย ซึ่งกำหนดให้ดำเนินการทุกเดือน ตลอดระยะเวลาก่อสร้าง สำหรับกิจกรรมการดำเนินงานติดตามตรวจสอบ ได้แก่ การบันทึกชนิด ปริมาณ การกำจัดของเสียจากกิจกรรมการก่อสร้าง บันทึกสัดส่วนกากของเสียที่นำกลับมาใช้ใหม่ (Recycle, Reused) การจัดให้มีจุดทิ้งขยะที่แยกประเภทชัดเจน และมีการสร้างจุดพักขยะชั่วคราวภายในโครงการระหว่างรอหน่วยงานที่ได้รับอนุญาตนำไปกำจัดอย่างถูกวิธี ทั้งนี้ ในเดือนมกราคม ถึง เดือนมิถุนายน พ.ศ. 2568 มีปริมาณของเสียแบ่งเป็นตามประเภท ได้แก่ ขยะมูลฝอยทั่วไป 25,534.0 กิโลกรัม ของเสียอันตราย 7,171.0 กิโลกรัม ขยะติดเชื้อ 1.0 กิโลกรัม ขยะรีไซเคิล 114,275.0 กิโลกรัม ของเสียจากการก่อสร้าง 585,540.0 กิโลกรัม สำหรับสัดส่วนของกากของเสียที่นำกลับมาใช้ใหม่คือ กากของเสียต่อขยะรีไซเคิล 618,2546.0 : 114,275.0 กิโลกรัม หรือคิดเป็น 5.41 : 1.00 กิโลกรัม (คิดเป็นขยะมูลฝอยทั่วไป ร้อยละ 3.4858 ของเสียอันตราย ร้อยละ 0.9789 ขยะติดเชื้อ ร้อยละ 0.0001 ขยะรีไซเคิล ร้อยละ 15.6002 และของเสียจากการก่อสร้าง ร้อยละ 79.9349) โดยมีรายละเอียดปริมาณของเสีย แสดงดังตารางที่ 3-11 และรูปที่ 3-14 (ผลการบันทึกปริมาณของเสียแสดงดังภาคผนวก ข-42)

ตารางที่ 3-11 ปริมาณของเสียที่เกิดขึ้นในพื้นที่โครงการโรงแยกก๊าซธรรมชาติ หน่วยที่ 7 (ระยะก่อสร้าง)

ระหว่างเดือนมกราคม ถึง เดือนมิถุนายน พ.ศ. 2568

เดือน	ปริมาณของเสีย				
	ขยะมูลฝอยทั่วไป	ของเสียอันตราย	ขยะติดเชื้อ	ขยะรีไซเคิล	ของเสียจากการก่อสร้าง
ม.ค. 68	8,807.0	1,550.0	0.0	2,795.0	257,250.0
ก.พ. 68	7,754.0	1,907.0	1.0	36,879.0	198,800.0
มี.ค. 68	4,756.0	2,102.0	0.0	34,097.0	23,190.0
เม.ย. 68	2,076.0	1,136.0	0.0	30,690.0	0.0
พ.ค. 68	1,193.0	67.0	0.0	7,531.0	87,100.0
มิ.ย. 68	948.0	409.0	0.0	2,283.0	19,200.0
รวม	25,534.0	7,171.0	1.0	114,275.0	585,540.0
ร้อยละ	3.4858	0.9789	0.0001	15.6002	79.9349
หน่วย	กิโลกรัม				

หมายเหตุ : บันทึกข้อมูลโดยเจ้าหน้าที่ของโครงการฯ, พ.ศ. 2568



รูปที่ 3-14 สัดส่วนของเสียที่นำกลับมาใช้ใหม่ ระหว่างเดือนมกราคม ถึง เดือนมิถุนายน พ.ศ. 2568

3.5 การติดตามตรวจสอบด้านอาชีวอนามัยและความปลอดภัย

โครงการมีการติดตามตรวจสอบด้านอาชีวอนามัยและความปลอดภัย ซึ่งกำหนดให้ดำเนินการทุกเดือน ตลอดระยะเวลา ก่อสร้าง สำหรับกิจกรรมการดำเนินงานติดตามตรวจสอบ ได้แก่ การบันทึกและรวบรวมสถิติการเจ็บป่วย การบาดเจ็บ และอุบัติเหตุ ของคนงานที่เกิดจากการปฏิบัติงาน โดยจำแนกประเภทอุบัติเหตุออกเป็น 8 ประเภท ได้แก่ อุบัติเหตุรุนแรงจนถึงแก่ชีวิต (Fatality Case; F) อุบัติเหตุจนถึงขั้นหยุดงาน (Medical Treatment Case; M) อุบัติเหตุที่ก่อให้เกิดการบาดเจ็บเล็กน้อย (First Aid Case; A) อุบัติเหตุที่ก่อให้เกิดทรัพย์สินเสียหาย (Property Damage Case; P) อุบัติเหตุที่ส่งผลกระทบต่อสิ่งแวดล้อม (Environmental Case; E) อุบัติเหตุเพลิงไหม้ (Fire Case; FC) อุบัติเหตุทางรถยนต์ (Vehicle Case; V) และ เหตุการณ์เกือบเกิดอุบัติเหตุ (Near Miss; N) โดยระหว่างเดือนมกราคม ถึง เดือนมิถุนายน พ.ศ. 2568 พบว่า มีการเกิดอุบัติเหตุขึ้น 1 ครั้ง ได้แก่ อุบัติเหตุที่ก่อให้เกิดทรัพย์สินเสียหาย 1 ครั้ง ทั้งนี้ โครงการได้ดำเนินการบันทึกรายละเอียดการเกิดอุบัติเหตุ สอบสวนหาสาเหตุ และแนวทางการป้องกัน โดยมี หัวหน้างานร่วมกับเจ้าหน้าที่ความปลอดภัย (จป.) ของโครงการเข้าดำเนินการแก้ไข ซึ่งมีรายละเอียดสรุปการเกิดอุบัติเหตุและรายงาน อุบัติเหตุในพื้นที่โครงการ ดังแสดงในภาคผนวก ข-43

สำหรับการบันทึกและรวบรวมสถิติการเจ็บป่วย การบาดเจ็บ โครงการได้จัดทำสรุปรายงานจำนวนผู้ใช้บริการห้องพยาบาลประจำ โครงการ โดยแบ่งเป็น 22 กลุ่มโรค โดยระหว่างเดือนมกราคม ถึง เดือนมิถุนายน พ.ศ. 2568 พบว่า สถิติผู้ใช้บริการห้องพยาบาล 3 อันดับสูงสุด ได้แก่ โรคระบบหายใจ โรคระบบประสาท และรองลงมาคือโรคระบบย่อยอาหาร รวมโรคในช่องปากตามลำดับ แสดงดัง ตารางที่ 3-12 และภาคผนวก ข-44

ตารางที่ 3-12 ปริมาณผู้ใช้บริการห้องพยาบาลประจำโครงการ โดยแบ่งเป็น 22 กลุ่มโรค

กลุ่มโรค	จำนวนผู้ใช้บริการห้องพยาบาลในระหว่างเดือนมกราคม ถึง เดือนมิถุนายน พ.ศ. 2568						รวม
	ม.ค. 68	ก.พ. 68	มี.ค. 68	เม.ย. 68	พ.ค. 68	มิ.ย. 68	
1. โรคระบบหายใจ	24	48	9	18	29	13	141
2. โรคระบบประสาท	26	30	14	12	20	9	111
3. โรคระบบย่อยอาหาร รวมโรคในช่องปาก	14	26	19	21	10	7	97
4. โรคระบบกล้ามเนื้อ รวมโครงร่างและเนื้อเยื่อเสริม	13	16	28	16	13	7	93
5. เบิกยาเข้าไต่ทำงาน	0	0	18	24	13	6	61
6. โรคผิวหนังและเนื้อเยื่อใต้ผิวหนัง	3	8	5	8	4	2	30
7. สาเหตุจากภายนอกอื่นๆ ที่ทำให้ป่วยหรือตาย (ทำแผล)	10	19	0	0	0	0	29
8. โรคระบบไหลเวียนเลือด	5	6	5	2	0	0	18
9. โรคตาบางส่วนประกอบของตา	2	10	1	2	0	0	15
10. โรคระบบสืบพันธุ์ร่วมปัสสาวะ	2	0	0	0	0	0	2
11. อาการแสดงและสิ่งผิดปกติที่พบได้จากการตรวจคลินิกและทางห้องปฏิบัติการที่ไม่สามารถจำแนกโรคในกลุ่มอื่นได้	0	0	0	0	0	0	0
12. โรคติดเชื้อและปรสิต	0	0	0	0	0	0	0
13. โรคเกี่ยวกับต่อมไร้ท่อ โภชนาการและเมตาบอลิซึม	0	0	0	0	0	0	0
14. ภาวะแปรปรวนทางจิตและพฤติกรรม	0	0	0	0	0	0	0
15. โรคหูและปมกกหู	0	0	0	0	0	0	0
16. เนื้องอก (รวมมะเร็ง)	0	0	0	0	0	0	0
17. ภาวะแทรกซ้อนในการตั้งครรภ์ การคลอด และระยะหลังคลอด	0	0	0	0	0	0	0
18. ภาวะผิดปกติของทารกที่เกิดในระยะปริกำเนิด	0	0	0	0	0	0	0
19. รูปร่างผิดปกติแต่กำเนิด การพิการจนผิดรูปและโครโมโซม	0	0	0	0	0	0	0
20. การเป็นพิษและผลที่ตามมา	0	0	0	0	0	0	0
21. อุบัติเหตุนอกงาน	0	0	0	0	0	0	0
22. อุบัติเหตุในงานหรือเกี่ยวเนื่องจากงาน	0	0	0	0	0	0	0
รวมทั้งหมด	99	163	99	103	89	44	464

3.6 การติดตามตรวจสอบด้านเศรษฐกิจ-สังคม

โครงการมีการติดตามตรวจสอบด้านเศรษฐกิจ-สังคม ซึ่งกำหนดให้ดำเนินการทุกเดือน ตลอดระยะเวลาก่อสร้าง สำหรับกิจกรรมการดำเนินงานติดตามตรวจสอบ ได้แก่ การสรุปข้อมูลสถิติข้อร้องเรียนจากการก่อสร้างโครงการ พร้อมทั้งผลการดำเนินการแก้ไขปัญหา และบันทึกสรุปผลการดำเนินการของคณะกรรมการติดตามตรวจสอบผลกระทบสิ่งแวดล้อม ทั้งนี้ ระหว่างเดือนมกราคม ถึง เดือนมิถุนายน พ.ศ. 2568 โครงการได้ตรวจสอบข้อร้องเรียนจากการดำเนินงานของโครงการจากสำนักงานเทศบาลนครมาบตาพุด สำนักงานท่าเรืออุตสาหกรรมมาบตาพุด และสำนักงานทรัพยากรธรรมชาติและสิ่งแวดล้อมจังหวัดระยอง พบว่า ไม่มีข้อร้องเรียนจากการดำเนินงานของโครงการ อย่างไรก็ตาม หากมีการร้องเรียนเกิดขึ้น ทางโครงการจะดำเนินการสรุป วิเคราะห์สาเหตุ และแนวทางการแก้ไขในทันที โดยมีสรุปรายละเอียดจัดแบบบันทึกข้อร้องเรียนอย่างเป็นทางการของโครงการ แสดงดังภาคผนวก ข-45

ในส่วนของการบันทึกสรุปผลการดำเนินการของคณะกรรมการติดตามตรวจสอบผลกระทบสิ่งแวดล้อม ทางโครงการได้มอบหมายให้ทีมมวลชนสัมพันธ์ของโครงการ ดำเนินการสรุปและบันทึกผลจากการประชุมคณะกรรมการติดตามตรวจสอบผลกระทบสิ่งแวดล้อม ครั้งที่ 1/2568 ซึ่งจัดขึ้นเมื่อวันที่ 26 มีนาคม พ.ศ. 2568 และครั้งที่ 2/2568 เมื่อวันที่ 23 มิถุนายน พ.ศ. 2568 ณ อาคารสำนักงานท่าเรืออุตสาหกรรมมาบตาพุด อำเภอเมืองระยอง จังหวัดระยอง โดยมีรายละเอียดรายงานการประชุมคณะกรรมการติดตามตรวจสอบผลกระทบสิ่งแวดล้อม แสดงดังภาคผนวก ข-23 ทั้งนี้ สำหรับรายงานการประชุมคณะกรรมการติดตามตรวจสอบผลกระทบสิ่งแวดล้อม ครั้งที่ 2/2568 อยู่ระหว่างการจัดทำรายงาน หากดำเนินการแล้วเสร็จจะนำเสนอในรายงานฉบับถัดไป